

A photograph of fresh vegetables. In the top left, a head of cauliflower sits on a wooden crate with the word "bama" written in white. Below it, a large bunch of green leafy vegetables is in a basket. To the right, a potted herb plant with small green leaves is visible. In the foreground, a white bowl is filled with bright red strawberries. Next to it, several cucumbers are on a wooden cutting board, with some sliced into rounds. A large, sliced head of green cabbage is also on the board. The background is a plain, light-colored wall.

bama

ÅRSRAPPORT 2022

NØKKELTALL 2022

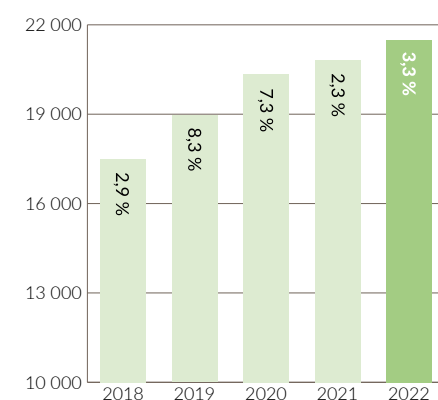
Beløp i millioner kroner

	2022	2021	2020	2019	2018	
RESULTATREGNSKAP						
Driftsinntekter	21 496,1	20 813,7	20 346,3	18 966,0	17 507,4	
Driftsresultat før avskrivninger (EBITDA)	823,5	1 090,2	1 068,6	1 106,9	896,8	
Driftsresultat (EBIT)	343,7	577,5	652,6	663,8	535,0	
Resultat før skatt (EBT)	299,2	565,8	643,3	649,1	535,1	
Årets resultat	189,6	409,4	465,7	451,7	353,2	
BALANSE						
Anleggsmidler	4 480,2	4 152,4	3 490,9	3 028,2	2 562,3	
Omløpsmidler	3 335,5	3 532,6	3 546,1	3 566,0	2 715,3	
Egenkapital	2 071,7	1 980,6	1 909,3	1 684,2	1 448,6	
Langsiktig gjeld	2 405,4	1 967,0	1 265,5	1 275,9	791,5	
Kortsiktig gjeld	3 338,6	3 737,5	3 862,2	3 634,2	3 037,4	
LIKVIDITET						
Endring likvide midler	-429,5	-162,0	24,8	646,0	-309,5	
NØKKELTALL						
Likviditetsgrad i %	1	99,9	94,5	91,8	98,1	89,4
Overskuddsgrad i %	2	1,9	3,0	3,4	3,7	3,3
Omløpshastighet	3	4,8	5,3	6,4	6,4	7,8
Totalrentabilitet %	4	9,1	15,8	21,8	23,5	25,4
Soliditet %	5	26,5	25,8	27,1	25,5	27,4
Omsetning pr. årsverk	6	6,9	6,6	7,0	6,7	6,5

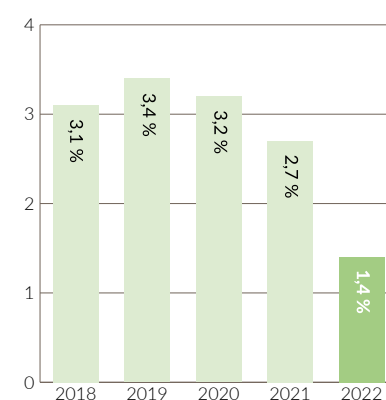
DEFINISJONER NØKKELTALL

- Omløpsmidler i prosent av kortsiktig gjeld
- Driftsresultat + finansinntekter i prosent av driftsinntekter
- Driftsinntekter / (eiendeler-kortsiktig gjeld-utsatt skatt+rentebærende kortsiktig gjeld)
- Overskuddsgrad * omløpshastighet
- Egenkapital 31.12 * 100 / total kapital
- Driftsinntekter / årsverk

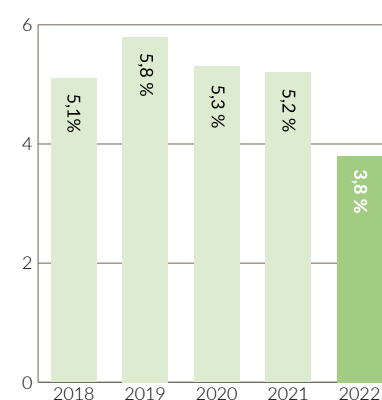
DRIFTSINNTEKTER OMSETNINGSVEKST I %



RESULTATGRAD FØR SKATT I %



DRIFTSMARGIN - EBITDA I %



INNHOOLD

Nøkkeltall 2022	2
Dette er BAMA	4
Står på for vekst og innovasjon	6
Fra jord til bord	8
Eierstyring og selskapsledelse	10
Årsberetning 2022	12
Aktivitets - og redegjørelsesplikten (ARP)	16
Regnskap BAMA Gruppen AS	20
Noter til regnskapet	24
Revisors beretning	40



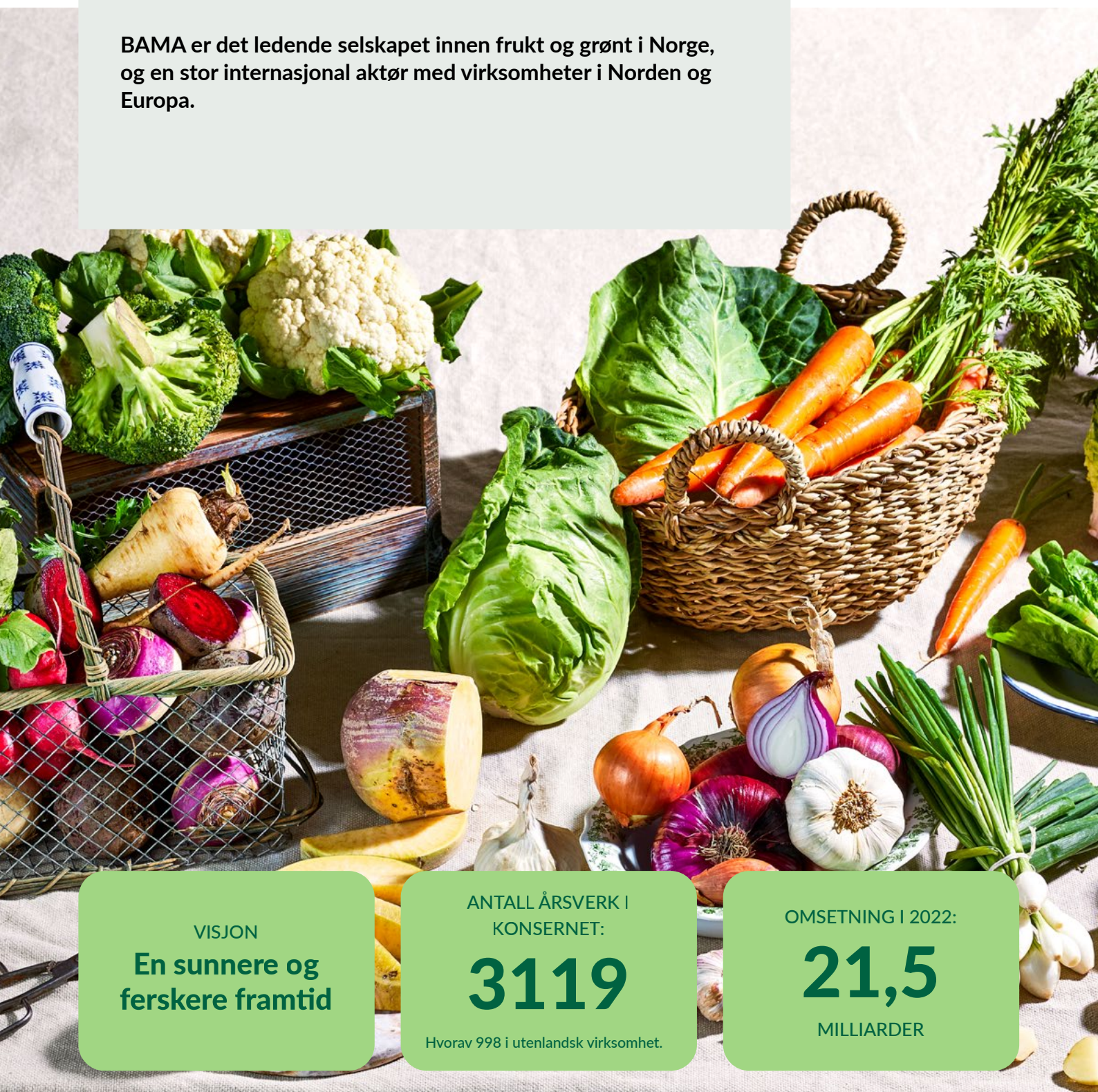
Skann QR-koden for å lese utvidet versjon av årsrapporten.



DEL 1

DETTE ER BAMA

BAMA er det ledende selskapet innen frukt og grønt i Norge, og en stor internasjonal aktør med virksomheter i Norden og Europa.



VISJON
En sunnere og
ferskere framtid

ANTALL ÅRSVERK I
KONSERNET:
3119
Hvorav 998 i utenlandsk virksomhet.

OMSETNING I 2022:
21,5
MILLIARDER

BAMA er ett av landets eldste privateide handelselskaper og har i 2022 vært en operativ virksomhet i 136 år. Vår forretningsidé er å skape grønn, ansvarlig vekst gjennom ferske og sunne produkter, basert på samarbeid i hele verdikjeden.

Vi skal skape økt forbruk og vekst i alle ledd, og handle helhetlig gjennom verdikjeden.

Derfor baserer vi oss på planlegging og forutsigbarhet, samtidig som vi er fleksible når det trengs. Vi tar ansvar for bærekraftige løsninger som sikrer god kvalitet fra jord til bord, og er synlige i hele samfunnet ved å inspirere til en sunnere livsstil.

VÅRE HOVEDMÅL

- › Skape lønnsom vekst for våre kunder.
- › Være vekstdriver i markedet og øke forbruket av sunne produkter.
- › Tilby de mest bærekraftige produktene.
- › Styrke konkurransekraften og øke lønnsomheten gjennom verdikjeden.

KJERNEVERDIER

Verdiene våre har stor betydning i møte med kunder, samarbeidspartnere og medarbeidere. I BAMA skal vi være:

- › **Målrrettet:**
Vi leverer vekst, løsninger, resultater og kvalitet, og er til å stole på.
- › **Ansvarlig:**
Vi har høy integritet og forplikter oss til etiske og ansvarlige handlinger, internt og eksternt.
- › **Inspirerende:**
Vi inspirerer til sunn livsstil gjennom engasjerende aktiviteter og kommunikasjon.
- › **Samspillende:**
Vi jobber sammen om gode løsninger og bidrar til godt arbeidsmiljø.





STÅR PÅ FOR VEKST OG INNOVASJON

Konsernet hadde en omsetningsvekst på 3,3 prosent i 2022. Takket være tett samarbeid mellom BAMA-ansatte, kunder, produsenter og leverandører sikret vi leveransene i en tid med utfordringer i europeiske forsyningskjeder grunnet pandemi, krig i Ukraina og tørke.

BAMA består av en rekke ulike virksomheter. Det som forener dem, er det sterke kundefokuset og store engasjementet for økt forbruk. Vi står på for videre vekst, økt inntak av frukt og grønt i befolkningen, høyere norskandel og et godt utvalg i ulike prisklasser – vi har et ansvar for og en visjon om å skape en sunnere og ferskere framtid.

BAMA har en lang historie innenfor frukt og grønt, og det er tydeligere enn noen gang at vi jobber med framtidens produkter. Frukt, grønt, bær og poteter er mat vi bør spise mer av i et helse- og klimaperspektiv, men også for den gode smakens skyld. Vi arbeider med globale megatrender som lokal og plantebasert mat, miljø og bærekraft, raske og enkle måltidsløsninger, helse og sunnhet. For å få opp forbruket, skal vi bidra med inspirasjon til hvordan dagens måltider, mellommåltider og snacking kan bli grønnere. Frukt og grønt er noe av det sunneste, mest bærekraftige og rimeligste du kan spise – alt ligger til rette for økt forbruk.

BAMA skal stå helt i front for innovasjon og utvikling innen frukt og grønt. Vi jobber kontinuerlig med spennende innhold, markedsføringskampanjer og sponsoraktiviteter gjennom året. Disse skal hjelpe folk til å ta sunnere valg, i tråd med helsemyndighetenes anbefalinger. Kunnskapskonseptet Eat Move Sleep er en viktig del av vårt samfunnsansvar. Her arbeider vi aktivt med en rekke klubber og lager spennende fotballcuper og arrangementer i samarbeid med dem. I tillegg bidrar vi til å sette sunnhet på agendaen i en rekke håndballhaller landet rundt. Hvert år arrangerer vi også skiskytterfestival for barn og unge på Liatoppen i Ål i Hallingdal med over tusen deltakere, og festivalen er verdens største i sitt slag. Med dette bidrar vi til at tusenvis av barn og unge samt deres foreldre lærer mer om viktigheten av sunn mat, fysisk aktivitet og nok søvn.

Alle skal ha mulighet til å velge sunne alternativer. Derfor er vi opptatt av å levere frukt og grønt i ulike prisklasser. For å få til dette, tar BAMA et helhetlig ansvar i verdikjeden. Vi er en internasjonal aktør med nærmere 140 års erfaring og har bygget gode relasjoner gjennom en årrekke. De er helt uvurderlige når det kommer til å sikre volum, prioritet og kvalitet til gode priser, også i utfordrende tider. I tillegg arbeides det kontinuerlig med produkt- og sortsutvikling, for å sikre bredde og dybde i hele sortimentet.

Forbrukere verden over vil spise lokal mat. Slik er det også i Norge. BAMA jobber tett med Gartnerhallen og har et sterkt engasjement i planlagt norsk produksjon. Vi arbeider for økt omsetningsverdi, volumutvikling og utvidet sesong for fantastiske, norske produkter. For å få det til, gjør vi betydelige investeringer og satser hardt på innovasjon og utvikling sammen med de dyktige produsentene våre. I 2022 åpnet vi et splitter nytt Mjøsgrønt. Dette er Norges største og mest moderne grønnsakspakkeri som vi eier sammen med produsentene i Mjøsregionen. Pakkeriet bidrar stort til å dekke BAMAs løk- og gulrotbehov, og med nærhet til produsentmiljøet er det duket for tett samarbeid.

Norskandelen ligger på godt over 80 prosent i sesong, og vi ønsker å tilby forbrukerne så mye som mulig.

Dette gjelder også i kategorien «Fresh cut». I løpet av året flyttet BAMA Industri og BAMA Blomster inn i det nye anlegget på Tranby i Lier. Fabrikken har nærhet til produsentene i området, og i norsk sesong er mer enn 90 prosent av varene som foredles her dyrket i nærheten. Økt produksjonskapasitet og topp moderne fasiliteter gjør at vi kan levere på den sterke etterspørselen etter sunne og raske måltidsløsninger, samt mat som kan tas med på farten.

Det er også store ting på gang i vår finske virksomhet – det nederlandske blomsterselskapet Xpol BV utvidet sine blomster- og planteaktiviteter i Finland. Fra 1. april var Xpol Finland Oy offisielt i drift. Nå er produksjonen nærmere markedet, noe som betyr økt ferskhet og kvalitet.

Vi er glade for å se at det igjen er god fart i Horeca-markedet. BAMA Storkjøkken, vårt flaggskip på området, har lenge hatt skikkelig medvind. Kundene er tilbake for fullt, og det dyktige teamet jobber knallhardt med nye konsepter og produkter til både nye og eksisterende kunder.

BAMA er blant de 10 ledende frukt- og grønnsaksselskapene i verden. Vi sitter på en unik erfaring og kompetanse, og har en verdikjede som gjør oss godt rustet til å håndtere utfordringer og endringer i et raskt tempo, både daglig og på lengere sikt. Dette er et fantastisk utgangspunkt for videre satsing og utvikling. Verden er i konstant endring, og vi må løpe fortere enn noen gang tidligere.. Derfor satser vi hardt på innovasjon, kategoriutvikling, bærekraft og vekst. I tillegg er det en konstant ambisjon å finne de mest bærekraftige løsningene for selskapet. Vi er stolte av å ha redusert matsvinnet med 42 prosent i perioden 2016-2022, takket være en rekke tiltak og mobilisering i hele selskapet. Nå fortsetter det gode arbeidet mot halvering, noe vi mener vi skal klare innen 2025.

BAMA skal tilby de mest bærekraftige produktene. Det betyr at de produseres og håndteres på en slik måte at det ytre miljø ikke forringes, at de ansattes rettigheter ivaretas, at mattryggheten sikres hele veien fra jord til bord og at vi kan tilby smaksrike produkter i ulike prisklasser.

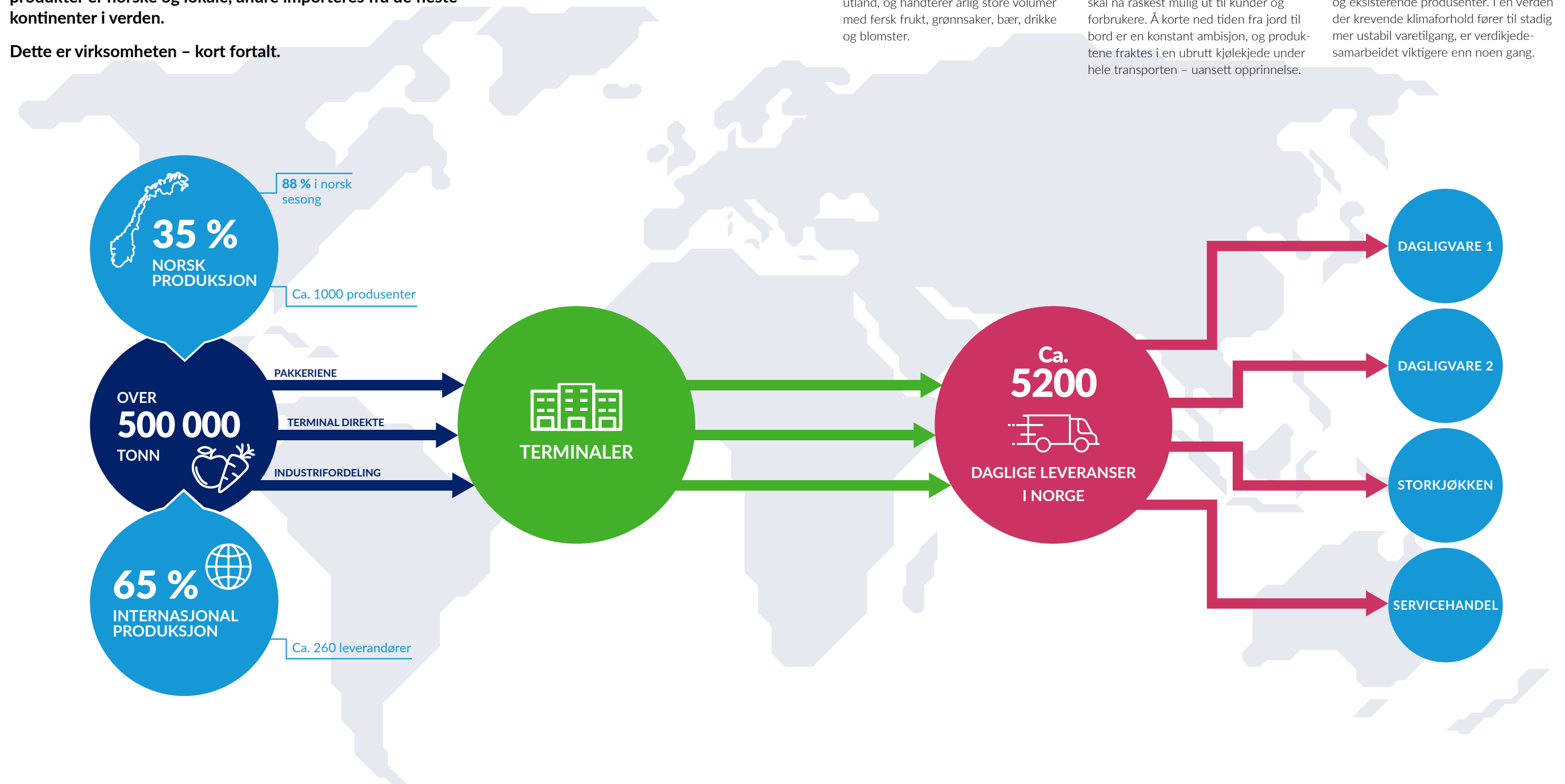
Vi gleder oss til fortsettelsen!

Petra Axdorff
Konsernsjef

FRA JORD TIL BORD

Varestrømmen er selve livsnerven i BAMA. Hvert år håndteres over 500 000 tonn ferske produkter gjennom terminaler og produksjonsanlegg ut til kunder over hele Norge. Mange produkter er norske og lokale, andre importeres fra de fleste kontinenter i verden.

Dette er virksomheten – kort fortalt.



BAMA er en global aktør med stor kontaktflate, både nasjonalt og internasjonalt. Selskapet har i dag et nettverk med rundt 1300 produsenter i inn- og utland, og håndterer årlig store volumer med fersk frukt, grønnsaker, bær, drikke og blomster.

Frukt og grønt er levende produkter hvor kvaliteten må ivaretas uansett avstand. Gjennomtenkte logistikk-løsninger er avgjørende for at ferske og friske produkter skal nå raskest mulig ut til kunder og forbrukere. Å korte ned tiden fra jord til bord er en konstant ambisjon, og produktene fraktes i en ubrutt kjølekjede under hele transporten – uansett opprinnelse.

Gjennom mange år har BAMA bygget opp spesialkompetanse på innkjøp og logistikk, og legger stor vekt på å bygge og vedlikeholde gode relasjoner til nye og eksisterende produsenter. I en verden der krevende klimaforhold fører til stadig mer ustabil varetliggang, er verdikjedesamarbeidet viktigere enn noen gang.

DEL 2

EIERSTYRING OG SELSKAPSLLEDELSE

BAMA Gruppen AS er et ledende selskap og en toneangivende samfunnsaktør innen ferske og ferskforedlede frukter, grønnsaker og poteter samt blomster. Selskapet opererer i et globalt marked, noe som medfører et stort ansvar når det gjelder mattrygghet og samfunnsansvar. God styring av virksomheten skal bidra til økt vekst, verdiskaping og godt omdømme.

EIERSTYRING OG LEDELSE

I henhold til aksjeloven har styret i selskapet ansvar for å sikre en forsvarlig organisering av virksomheten og forvaltning av selskapet. BAMA Gruppen AS drives som et selvstendig og uavhengig selskap. Det har en konsernstruktur der de respektive forretningsområdene er etablert som egne aksjeselskap, med egne styre med tilsvarende ansvar for det enkelte selskap.

GRUNNLEGGENDE VERDIER

BAMA Gruppen AS krever ærlighet og redelighet i alle forhold som angår vår forretningsvirksomhet. Alle ansatte og tillitsvalgte i alle selskaper i konsernet skal i sitt virke fremme selskapets grunnleggende verdier, følge de til enhver tid gjeldende forskrifter og lover og utføre sitt arbeid i samsvar med god forretningskikk. BAMA Gruppens etiske retningslinjer er tilgjengelig på bama.no.

VIRKSOMHETEN

BAMA Gruppens vedtekter fastslår at selskapets formål består i å drive handel, industri- og investeringsvirksomhet og annet som står i forbindelse med dette, herunder å delta i andre foretak. BAMA's visjon – «En sunnere og ferskere framtid» – gir tydelige føringer for selskapets samfunnsrolle, beslutninger og adferd. Selskapets forretningsidé er å skape ansvarlig, grønn vekst gjennom ferske og sunne produkter, basert på samarbeid i hele verdikjeden.

SELSKAPSKAPITAL OG UTBYTTE

Ved utgangen av 2022 var egenkapitalen i konsernet 2 071,7 millioner kroner som innebærer en egenkapitalandel på 26,5 %. Styret har foreslått at det for regnskapsåret 2022 deles ut et utbytte som er i tråd med konsernets finanspolicy, og som innebærer markedsmessig avkastning på investert kapital for aksjonærene.

AKSJONÆRER

BAMA Gruppen AS har tre eksterne aksjonærer: NorgesGruppen ASA (45,55 %), Banan II AS (33,66 %) og Rema Industrier AS (19,8 %). Selskapets aksjekapital består av 300 aksjer à kr 3 000. Aksjene har en aksjeklasse hvor hver aksje har en stemme.

OMSETTELIGHET

Selskapets vedtekter og aksjonæravtale inneholder bestemmelser om aksjenes omsettelighet.

GENERALFORSAMLING

Ordinær generalforsamling avholdes hvert år innen utgangen av juni. Innkallingen til generalforsamlingen, innkallingens innhold og tilgjengeliggjøring av saksdokumentene følger kravene som stilles i aksjeloven og generalforsamlingsforskriften.

BEDRIFTSFORSAMLING OG STYRE

Styret har til sammen åtte medlemmer som velges for en periode på to år. Styreleder velges av generalforsamlingen. De ansatte er representert med tre medlemmer. Representanter fra den daglige ledelsen sitter ikke i styret. Eierne utøver sin innflytelse gjennom styret og på generalforsamlingen. Styrets oppgaver og plikter er regulert i vedtatt styreinstruks, herunder håndtering av saker av konkurransesensitiv karakter om selskapets kunder. Det er i alt avholdt fem styremøter i 2022. Etter avtale inngått med de ansattes organisasjoner, har BAMA Gruppen AS ikke bedriftsforsamling.

RISIKOSTYRING OG INTERNKONTROLL

Det føres en aktiv tilnærming til risikohåndtering, der betydelig ansvar er delegert nedover i organisasjonen basert på konsernets overordnede verdier. Konsernets risikostyring er

samlet i sentral stab, som følger opp de ulike risikoområdene i konsernet samt iverksetter tiltak ved behov.

Eierstyring og selskapsledelse følger den norske anbefalingen fra oktober 2021 der det er hensiktsmessig ut ifra virksomhetens drift.

ÅRSBERETNING 2022

VIRKSOMHETENS ART OG HVOR DEN DRIVES

Konsernet omsetter ferske frukter, bær, grønnsaker, poteter, bearbejdede vegetabiliske produkter, blomster og andre produkter med begrenset holdbarhet, og skal være en ledende premisssleverandør for en ansvarlig grønn vekst. Konsernets hovedkontor ligger i Oslo, med avdelinger og datterselskaper over hele landet. I tillegg har konsernet virksomhet i Sverige, Finland, Nederland og Polen.

MARKEDSINNSIKT, UTVIKLING, FORSKNING OG INNOVASJON

BAMA er det ledende selskapet innen frukt og grønt i Norge. Vi har også en sterk europeisk tilstedeværelse. Over hele Europa er forbrukerne opptatt av sunn livsstil. Likevel spiser nordmenn i snitt kun 3,0 av de anbefalte 5,0 om dagen. I Sverige er tallet 2,7, i Finland 3,2 og i Nederland 3,0. Nordmenn er for lite aktive, og mange har søvnmangler.

BAMA vil bidra til at forbrukerne øker inntaket av plantebasert kost for å sikre en sunnere og mer miljøriktig livsstil. Dette gjør vi gjennom en høy innovasjonstakt, kontinuerlige forbedringer for å sikre kostnadseffektiv drift, tett og løpende samarbeid med produsenter og leverandører i inn- og utland, effektiv markedsføring og inspirasjons- og kunnskapskonsepter som «EatMoveSleep», «5 om dagen»-kampanjer, samt gjennom samarbeid med breddeidrett og kokker i Norge.

BAMA har en sterk forankring i planlagt norsk produksjon, og vi vil inspirere norske forbrukere til å velge mer norsk og mer nærprodusert mat. BAMA jobber med innovative og dyktige produsenter, og med flere nasjonale og internasjonale forskningsmiljøer. Vi vil gjennom en rekke forsknings- og innovasjonsprosjekter bidra til at det kommer nye, smakfulle, fristende sorter og produkter på markedet.

BAMA skal fortsatt være ledende på utvikling og innkjøp av ferske kvalitetsprodukter i stadig mer miljøsmart emballasje. I 2022 har vi opprettet BAMAs sensoriske panel bestående av 12 personer som har fått utdanning og trening til å gjennomføre sensoriske tester for å sikre kvalitet og treffe på forbrukerpreferanser. Vi har også opprettet et system for forbrukertesting av produkter bestående av ca. 250 BAMA-ansatte med familier.

BAMA er avhengig av å til enhver tid fremme gode prosesser for kontinuerlig forbedring og effektivisering. I arbeidet med kjerneprosessen «Supply-chain» står målsetninger tilknyttet lavere kostnader, enda ferskere varer til kundene og reduksjon av miljøavtrykk sentralt. Dette er målsetninger essensielle for å opprettholde og styrke vår konkurransekraft. Til grunn for forbedringsarbeidet ligger arbeidsmetodikk som bygger på datadrevne beslutninger og vektlegger transparens og dokumentasjon. I arbeidet har konsernet lagt til grunn en forretningsplan for perioden 2023 til 2025. Denne definerer en styringsstruktur skapt for å sikre bred involvering og effektiv gjennomføring av tiltak på tvers av verdikjeden.

MILJØ- OG ETIKKRAPPORTERING

BAMA tar ansvar i hele verdikjeden, og er en pådriver for en mer bærekraftig utvikling. Vi stiller bærekraftskrav til alle våre leverandører, både i Norge og internasjonalt, og har en tydelig bærekraftstrategi for en ansvarlig grønn vekst. I 2022 trådte åpenhetsloven i kraft, og det er foretatt risikovurderinger av land og aktsomhetsvurderinger av konsernets leverandører. I tillegg har vi startet arbeidet med å følge opp bærekraftsindikatorer for kontinuerlige forbedringer knyttet til miljø- og sosiale forhold i verdikjeden. BAMA er medlem av «Etisk Handel Norge» og leverer, med bakgrunn i standarder utarbeidet av denne organisasjonen, årlig rapport

som redegjør for selskapets bærekraftige forretningspraksis, i tråd med OECDs retningslinjer og åpenhetslovens bestemmelser.

Klimaendringene øker risikoen for lavere tilgang til kvalitetsprodukter, globalt og lokalt. BAMA arbeider derfor sammen med leverandørene for å spre risiko for i størst mulig grad å møte etterspørselen etter produktene vi leverer både i Norge og i de øvrige markedene vi opererer i. Vi prioriterer langsiktige avtaler og gode relasjoner til våre produsenter i hele verden, og erfarer å bli prioritert i situasjoner med leveringsutfordringer i markedet.

Konsernet påvirker det ytre miljø ved transport, bearbejding og emballering. Vi skal bruke så lite plast som mulig, men så mye som nødvendig. Vårt viktigste miljømål er å redusere matsvinnet. Så langt er det redusert med 42 prosent, og vi er på god vei til å nå målet om 50 prosent reduksjon innen 2025.

BAMA Gruppen AS er «Miljøfyrtårn-sertifisert». Resertifiseringsprosesser gjennomføres hvert tredje år og pr. årsskiftet er 75 prosent av våre enheter i den norske virksomheten sertifisert. Vi jobber kontinuerlig for å effektivisere transporten og redusere utslippene av klimagasser, blant annet ved bedre logistikk, høyere fyllingsgrad og med overgang til båt og bruk av tog der det er mulig. I 2022 har klimagassutslippene fra transport blitt redusert med 13,4 prosent.

ARBEIDSMILJØ OG SYKEFRAVÆR

BAMA skal være den mest attraktive arbeidsgiveren blant selskaper i sammenlignbare bransjer. Dette søker vi å oppnå gjennom målrettet arbeid som sikrer et godt arbeidsmiljø, og den årlige trivselsundersøkelsen bekrefter en høy grad av trivsel blant de ansatte. BAMA har videreført satsningen på Eat Move Sleep – et konsept som blant annet fokuserer på de ansattes trivsel og helse.



I 2022 var det totale sykefraværet i den norske delen av konsernet 7,2 prosent, sammenlignet med 6,2 prosent i 2021. BAMA Gruppen AS hadde i 2022 et totalt sykefravær på 5,3 prosent sammenlignet med 4,9 prosent året før.

Det har inntruffet fire arbeidsulykker som har medført fravær utover arbeidsgiverperioden i 2022.

LIKESTILLING OG DISKRIMINERING

Konsernet hadde gjennomsnittlig 3119 årsverk i 2022 hvorav 998 årsverk var i utenlandsk virksomhet. BAMA Gruppen AS hadde ved utgangen av året 479 ansatte, hvorav 134 er kvinner. Styret har 8 medlemmer, hvorav alle er menn. I konsernledergruppen, på 8 personer, er det 3 kvinner.

Det er et overordnet prinsipp at selskapet skal fremme likestilling og at kjønn, etnisitet, seksuell orientering, alder, funksjonsevne, religion og politisk tilknytning ikke skal påvirke de

mulighetene ansatte får i selskapet eller konsernet.

BAMA Gruppen AS har redegjørelsesplikt etter likestilling- og diskrimineringsloven og skal redegjøre for den faktiske tilstanden når det gjelder kjønnslikestilling i virksomheten og hva selskapet gjør for å oppfylle aktivitetssplikten i loven. Redegjørelsen for BAMA-konsernet vedlegges årsberetningen.

ØKONOMISK UTVIKLING OG STILLING

Etter flere år med positiv utvikling ble 2022 et mer utfordrende år for konsernet. En mislykket ERP-implementering i et av datterselskapene, etterfulgt av krigsutbruddet i Ukraina som medførte en forverring av de økonomiske utsiktene i Europa og høyere priser på viktige innsatsfaktorer som strøm og råvarer samt en noe mer krevende etablering av vår nye fabrikk for ferskuttede salater på Tranby i Lier, fikk betydelig konsekvenser for det finansielle resultatet til konsernet.

De endrede markedsforholdene medførte igangsetting av flere initiativ for å øke effektivisering og hurtighet i verdikjeden gjennom blant annet etablering av «Smart Supply prosjektet», i tillegg til at individuelle omstillingsprosjekter i flere av virksomhetene ble igangsatt.

Samlet omsetning for konsernet ble 21,5 milliarder kroner i 2022. Dette er en økning på 0,7 milliarder kroner, tilsvarende 3,3 prosent fra 2021.

Konsernets årsresultat etter skatt ble på 189,6 millioner kroner, sammenlignet med 409,4 millioner kroner i 2021.

Morselskapets årsresultat etter skatt ble på 251,4 millioner kroner, sammenlignet med 302,8 millioner kroner i 2021.

Den finansielle stillingen i konsernet er tilfredsstillende. Konsernets likviditetsbeholdning var på 700,0 millioner kroner pr. 31.12.22. Totalkapitalen var ved utgangen av året 7,8 milliarder kroner

som er 0,1 milliarder over nivået i 2021. Egenkapitalen i konsernet pr. 31.12.22 var 2 071,7 millioner kroner, noe som utgjør en egenkapitalandel på 26,5 prosent.

Den finansielle stillingen i morselskapet er tilfredsstillende. Morselskapets likviditetsbeholdning var på 420,0 millioner kroner pr. 31.12.22. Totalkapitalen var ved utgangen av året 3,3 milliarder kroner noe som er 0,4 milliarder under nivået i 2021. Egenkapitalen i morselskapet pr. 31.12.22 var 1 000,5 millioner kroner, noe som tilsvarer en egenkapitalandel på 30,4 prosent. Netto kontantstrøm fra operasjonelle

aktiviteter i konsernet var 229,8 millioner kroner i 2022, sammenlignet med 691,0 millioner kroner i 2021. Reduksjonen i konsernets kontantstrøm skyldes i hovedsak svakere resultat fra driften, samt økt kapitalbinding og endring i andre tidsavgrensingsposter. Det er gjort store investeringer i bygg i løpet av året, noe som gjenspeiles i netto negativ kontantstrøm fra investeringsaktiviteter.

Netto kontantstrøm fra operasjonelle aktiviteter i morselskapet var -227,2 millioner kroner i 2022, sammenlignet med -185,5 millioner kroner i 2021. Utbytte og konsernbidrag fra

datterselskaper tas med som del av investeringsaktiviteten.

Etter styrets oppfatning gir det fremlagte resultatregnskapet og balansen med tilhørende noter tilfredsstillende informasjon om selskapets og konsernets drift og stilling ved årsskiftet.

FINANSIELL RISIKO

BAMA Gruppen har en felles finanspolicy for selskapene i konsernet. Finanspolicyen legger føringer for hvordan finansiell risiko skal håndteres og begrenses, samt definerer og legger rammer og retningslinjer for hvordan finansfunksjonen skal

drives. Det er en målsetning at konsernet har finansiell handlefrihet til å oppnå strategiske og operasjonelle målsetninger, samt at den operative virksomheten støttes gjennom å sikre finansiering og likviditet effektivt både lokalt og sentralt. Innenfor rammen av finanspolicyen skal konsernet forsøke å oppnå en lav risikoprofil.

Konsernets fullmaktsmatrise, søker å redusere sannsynligheten for at feil inntreffer, og at den finansielle eksponeringen blir tett oppfulgt.

Konsernet er eksponert for finansiell risiko knyttet til rente-, valuta- og likviditetsrisiko. BAMA Gruppen AS har primært organisert økonomifunksjonen i en sentral enhet som håndterer den løpende oppfølgingen av likviditetssituasjonen og finansiell risiko. Renterisikoen knytter seg i hovedsak til pengemarkedsrentene NIBOR, EURIBOR og STIBOR som i det alt vesentlige er basis for konsernets bankinnskudd og lån. Konsernets operative virksomhet vurderes ikke å være eksponert for renterisiko. Konsernet er eksponert for endringer i valutakurser, i hovedsak euro,

og foretar løpende sikring av euro ved terminkjøp.

Det gjennomføres daglig et betydelig antall transaksjoner i BAMA, og kravet til løpende likviditetstilgang er derfor adressert i finanspolicy gjennom et målsatt minimumsnivå hvor også ubenyttede forpliktete lånerammer er inkludert. Konsernets virksomhet gir løpende bidrag til likviditeten, og konsernet benytter seg av et konsernkontosystem for å allokere likviditeten på en effektiv måte.

Risiko for tap på konsernets samlede kundefordringsportefølje vurderes som lav. Kunder med ubetalte forfalte fakturaer blir løpende kredittvurdert og fulgt opp. I tillegg til egen kredittavdeling som arbeider med innfordring, samarbeider kredittavdelingen med et eksternt inkassoselskap. Tap på kundefordringer har de siste årene vært lave sett i forhold til konsernets omsetning. Styret vurderer likviditeten i konsernet som tilfredsstillende.

Konsernet har tegnet styreansvarsforsikring der også ledende ansatte er omfattet. Forsikringen dekker sikredes personlige erstatningsansvar som kan

inntreffe med grunnlag i uaktsomhet i utførelse av stilling eller verv i selskapet.

FORTSATT DRIFT

Årsregnskapet for 2022 er avlagt i henhold til regnskapslovens regler og god regnskapsskikk. Styret bekrefter at forutsetningene for fortsatt drift er til stede.

ÅRSRESULTAT OG DISPONERINGER

Årsresultatet i BAMA Gruppen AS ble 251,4 millioner kroner og styret foreslår at 114 millioner kroner settes av til utbytte og de resterende 137,4 millioner kroner overføres til annen egenkapital. Selskapet vil etter dette ha en egenkapital pr. 31.12.22 på 1 000,5 millioner kroner, tilsvarende 30,4 prosent.



Oslo, 18. april 2023
BAMA Gruppen AS


Kristian Nergaard
Styrets leder


Knut Hartvig Johannson


Runar Hollevik


Tom Kristiansen


Stein Aukner


Ihsan Akram


Jostein Hestøy


Bjarte Gravdal


Petra Elisabet Axdorff
Konsernsjef

BAMA GRUPPEN AS, ARBEIDSGIVERS AKTIVITET OG REDEGJØRELSESPLIKT (ARP)

INNLEDNING

BAMA skal være en likestilt, mangfoldig og inkluderende arbeidsplass. Vi jobber målrettet med tiltak for å stadig bli bedre på disse områdene. Den første delen av redegjørelsen viser kjønnsbalansen i BAMA. Videre redegjøres det fordelingen mellom fulltids- og deltidsansatte samt uttak av foreldrepermisjon mellom kjønnene. Den andre delen beskriver hvordan virksomheten jobber med å fremme likestilling og hindre diskriminering. Til slutt beskrives det hvilke hovedområder BAMA vil jobbe med i 2023 for å forsterke dette arbeidet ytterligere.

Det er i redegjørelsen satt inn tabeller og nøkkeltall for den norske delen av BAMA konsernet.

TILSTAND FOR KJØNNSLIKESTILLING

Over flere ti-år, har BAMA hatt en høy andel mannlige ansatte. En årsak kan være at store deler av driften er preget av tungt fysisk arbeid. Det er også variasjon innenfor de ulike delene av selskapet, da noen av våre virksomheter preges av en større kvinneandel. Dette gjelder blant annet BAMA Blomster, hvor arbeidsoppgavene er knyttet til bukettproduksjon.

Tabellen under viser kjønnsbalansen i BAMA totalt:

Gruppe	Total	Kvinner	Menn
1	43	10 (23 %)	33 (77 %)
2	149	36 (24 %)	113 (76 %)
3	492	183 (37 %)	309 (63 %)
4	1816	435 (24 %)	1381 (76 %)
Totalsum	2500	664 (27 %)	1836 (73 %)

Gruppe 1 – Ledere med konsernansvar, øverste leder for et virksomhetsområde eller stabsavdeling
Gruppe 2 – Mellomledere
Gruppe 3 – Medarbeidere i administrative stillinger
Gruppe 4 – Lager- og produksjonsmedarbeidere, vara- og kvalitetskontroll, sjåførere og linje- og produktionsledere

I gruppe 1 og 2 ser vi en skjev kjønnsbalanse. BAMA har lav utskiftning i disse stillingene, og tradisjonelt har det vært en overrepresentasjon av menn. Det har heller ikke vært tradisjon for å rotere på ledere og nøkkelpersoner som en del av virksomhetsutviklingen. Fremover

vil vi jobbe målrettet for å rekruttere flere kvinner til lederstillinger i BAMA. Konkrete tiltak presenteres under.

En stor andel av våre ansatte (72%) har arbeidsoppgaver knyttet til lager- og produksjonsdrift. Disse arbeidsoppgavene er forbundet med tungt fysisk arbeid, og har tradisjonelt blitt utført av menn. I denne gruppen (gr. 4) ser vi at andelen menn er 76%. Det er også flere menn i administrative stillinger (gr.3), noe som kan skyldes en tradisjon for intern rekruttering.

Oversikt over midlertidige ansatte og deltid

BAMA er sterkt påvirket av sesongsvingninger knyttet til avlinger og geografi. Det er også store svingninger i volum gjennom en uke. BAMA leverer ferske produkter med kort holdbarhet, enten det gjelder frukt, grønt, påsmurt (convenience) eller blomster. Dette stiller store krav til hurtig og effektiv logistikk for å opprettholde ferskhet og kvaliteten i hele verdikjeden. Den operative driften skal balansere krav til ferske produkter med leveransefrister og arbeidstidsbestemmelser. Et slikt driftsbehov innebærer turnus, som også inkluderer deltidsansatte.

	Kjønnsbalanse midlertidige ansatte	
	Kvinne	Mann
Fast ansatt - Deltid	113 (5%)	244 (10%)
Midlertidig	93 (4%)	407 (16%)
Antall ansatte - 2500		

Deltidsstillinger er tilpasset behovet for økt bemanning på enkelte ukedager, og slik at fulltidsansatte i turnus kan få helgefri. BAMA forsøker til enhver tid å tilpasse deltidsstillinger etter ønske og behov fra arbeidstakerne, så langt det lar seg gjøre. Vår kartlegging viser at 44% av våre deltidsansatte både ønsker og er tilgjengelige for mer jobb. 55% av deltidsansatte kvinner sier de ønsker å jobbe mer, og det samme gjelder for 37% av deltidsansatte menn.

53% av våre deltidsansatte menn ønsker å beholde den stillingsprosenten de har, og 41% av kvinnene oppgir det samme. Flere av våre deltidsansatte er studenter. Nytt regelverk rundt heltidsnorm vil kreve større oppmerksomhet rundt hvordan vi bygger turnusene fremover samtidig som vi ivaretar kravene til ferskhet og leveransefrister. Vi har høy bevissthet om ny heltidsnorm, i tråd med regelverket. I samråd med de tillitsvalgte, gjør BAMA vurderinger knyttet til deltid. Eventuelle behov dokumenteres i samsvar med lovverket.

Når det gjelder midlertidige ansatte er grunnlaget for midlertidighet i all hovedsak knyttet til uforutsette hendelser, som svingninger i klima, kvalitetsavvik og sesongvariasjon. Dette er forhold som i stor grad påvirker driften.

I begynnelsen av 2022 var det fortsatt restriksjoner og nedstengninger grunnet pandemien.

Volumet i dagligvaremarkedet økte, noe som medførte et større behov for midlertidige ansatte. BAMA har en samfunnskritisk funksjon, og det var helt avgjørende å kunne øke den midlertidige arbeidsstokken for å opprettholde driften og sikre matforsyningene i Norge.

Uttak av foreldrepermisjon

BAMA legger til rette for at alle foreldre som ønsker det, skal kunne ta ut foreldrepermisjon. Dette er viktig for å kunne rekruttere og beholde god arbeidskraft, og for å ivareta aldersmangfoldet i BAMA.

Oversikt over uttak av foreldrepermisjon i BAMA:

Foreldrepermisjon	Kvinner	Menn
	Gjennomsnittlig antall uker	31

Oversikten over uttak av foreldrepermisjon viser hvor mange uker som ble tatt ut i 2022. Det er ikke tatt med ansatte som har valgt å utsette uttak av foreldrepenger iht. Lovendring av 2021.

ARBEID FOR LIKESTILLING OG MOT DISKRIMINERING

BAMA har i mange år hatt en stor andel ansatte med ulike nasjonaliteter og etnisk bakgrunn. Dette gjenspeiles i hele virksomheten, men spesielt i operativ drift. BAMA har leverandører fra hele verden, og det er naturlig at mange ulike nasjonaliteter søker seg til selskapet. BAMA har en rekrutteringsprosess som søker å ivareta objektiviteten i utvelgelsesprosessen. Bruk av tester hjelper oss å rekruttere kompetansebasert og objektivt. Ved hjelp av testverktøy og screening minimeres diskriminering i utvelgelsesprosessen, og sørger for at alle kandidater får samme muligheter. Vi benytter også strukturerte intervjuer i møte med kandidatene, som sikrer lik behandling og vurderingsgrunnlag.

BAMA har i mange år hatt etablerte policyer for seniorpolitikk og for å tilrettelegge for at eldre arbeidstakere

kan stå lengre i jobb. Utover lovfestet rett til redusert arbeidstid, har eldre arbeidstakere mellom 63 og 70 år også rett til ekstra fridager. Disse kan tas ut med full lønn. I medarbeiderundersøkelsen i 2022, ser vi at 91% av de ansatte mener vi behandler hverandre med respekt uavhengig av alder i BAMA. Vi vil fortsette å ha et høyt fokus på å sikre gode rammer for ulike arbeidsgrupper.

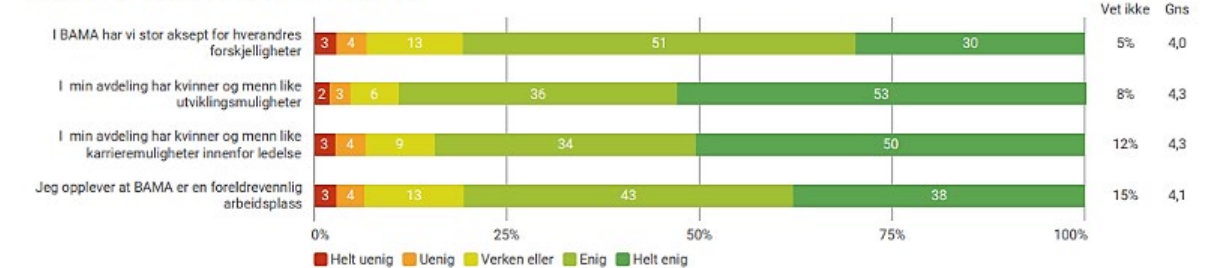
I BAMA er det nulltoleranse for diskriminering og trakassering. Dette er også tydelig nedfelt i selskapets etiske retningslinjer. Det skal gis like muligheter og rettigheter uavhengig av kjønn, funksjonsevne, seksuell orientering, alder, etnisitet og religion.

Vi gjennomfører jevnlig kurs i norsk for medarbeidere med annet morsmål. Det gir grunnlag for en god og åpen kommunikasjon, og legger til rette for fremtidige utviklingsmuligheter.

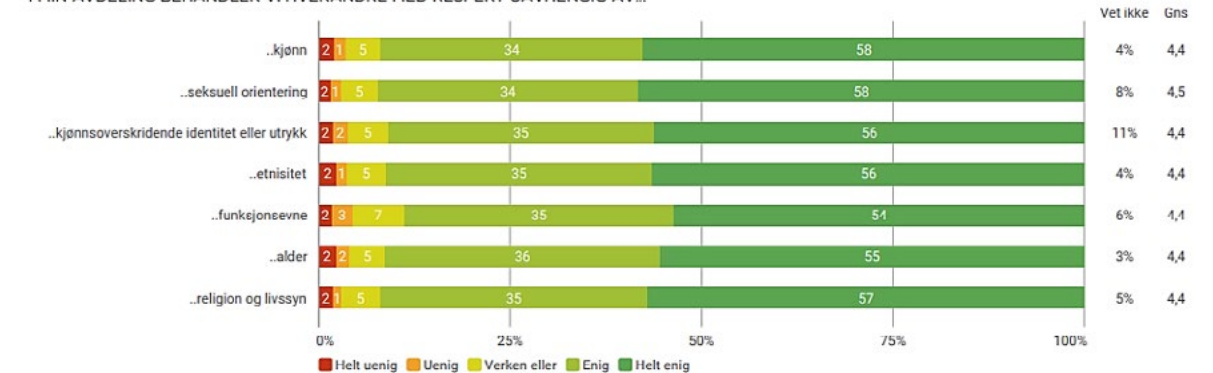
Medarbeiderundersøkelsen viser at 7% av våre ansatte ikke opplever at kjønnene har like muligheter for en lederkarriere i BAMA. Dette er et av tiltaksområdene for 2023.

81% av våre ansatte har ingenting å utsette på selskapets innstilling til og tilrettelegging for ansatte med barn. 7% oppfatter ikke selskapet som en foreldrevennlig arbeidsplass. Vi tror årsaken til dette er at BAMA har behov for døgndrift og turnusarbeid, noe som kan oppleves som lite familievennlig. Vi tar hensyn så langt det er mulig med tanke på drift, og vil fortsette å søke fleksible løsninger for denne gruppen når det kommer til balanse mellom arbeid og fritid.

DISKRIMINERING, TRAKASSERING OG MANGFOLD



I MIN AVDELING BEHANDLER VI HVERANDRE MED RESPEKT UAVHENGIG AV...



Samarbeid

BAMA har lang tradisjon for å jobbe tett sammen med vernetjeneste og fagorganisasjoner som er representert i virksomheten. Både AMU-møter og samarbeidsmøter med fagforeningene gjennomføres kontinuerlig gjennom hele året. Samarbeidsgruppen består av tre konserntillitsvalgte og ledelsen i BAMA. Gruppen møtes seks ganger per år. Ved behov, har vi også ekstraordinære møter.

Hvert år inviteres alle verneombud og tillitsvalgte i hele konsernet til en samarbeidskonferanse hvor de sammen med konsernsjef og HR, diskuterer og planlegger viktige endringer og muligheter som gjelder alle BAMAs virksomheter. Arbeid for likestilling og mot diskriminering faller naturlig inn i dette forumet. Det har de to siste årene ikke vært mulig å gjennomføre dette på grunn av pandemien, da fysisk tilstedeværelse har vært en sentral og viktig suksessfaktor. Vi vil gjennomføre disse konferansene igjen i 2023, og skal se på hvordan vi kan styrke partssamarbeidet ytterligere.

Varslingsordning

BAMA har en tydelig varslingsrutine som er kommunisert til de ansatte. Den omhandler plikten til å si fra ved kjennskap til kritikkverdige forhold i virksomheten. Selskapet reviderte varslingsrutinen i 2021, for å gjøre det enda enklere for de ansatte å varsle. Vi opprettet en egen e-post som heter sifra@bama.no. En sentral fagavdeling i BAMA håndterer varslinger i tråd med retningslinjene.

PRIORITERTE OMRÅDER, RISIKO OG TILTAK FOR 2023**1. Øke andelen kvinnelige ledere på nivå 1 og 2.**

Tiltak: I alle rekrutteringsprosesser skal vi tilstrebe å ha like mange kvinner som menn til innledende og avsluttende intervju.

Tiltak: Riktig utforming av annonsetekster skal bidra til økt oppmerksomhet i flere av de underrepresenterte gruppene vi ønsker nå. Det samme gjelder bilder og illustrasjoner.

Tiltak: Ved å øke kvinneandelen i mil-

jøer med skjevhet, kan vi skape gode forutsetninger for å intern-rekruttere fra en base som representerer flere kvinner.

Tiltak: Vår ambisjon er at ved utgangen av 2025 er det minst 40 % kvinner i 80 % av ledergruppene i BAMA.

2. Øke karriere – og utviklingsmuligheter for alle

Tiltak: I 2023 vil etablere systematikk for å øke jobbtasjjon, utviklingsmuligheter og lage etterfølgerplan på nøkkel/lederroller. I dette arbeidet vil mangfold ha fokus.

Tiltak: I 2023 skal BAMA revidere sin strategi for intern rekruttering. Målet er å sikre at ansatte kjenner til karriere- og utviklingsmuligheter og at ingen begrenses av kjønn, alder, etnisitet, funksjonsevne, religion og seksuell legning. Strategien skal forankres, utarbeides og iverksettes i 2023.

Tiltak: Fortsette å tilby norsk-opplæring til ansatte med, slik at språkbarrierer ikke hindrer faglig utvikling.

3. Mangfold og likestilling

Tiltak: Jobbe systematisk for å gi utviklingsmuligheter i miljøer hvor vi allerede har et stort mangfold. Dette vil skje gjennom kompetansekartlegging som støtter opp under den enkeltes utvikling og vi vurderer å etablere et program for dette.

Tiltak: Vi vil i 2023 sertifisere HR i mangfoldsledelse, for å støtte ledere med tiltak og systematikk som øker oppmerksomheten for inkludering og mangfold.

Tiltak: Regelmessige møter med tillitsvalgte hvor tiltak for inkludering og mangfold er tema.

Tiltak: Høsten 2023 vil inkludering og mangfold være et eget tema i ledergruppene i BAMA hvor vi skal etablere forpliktende tiltak.



REGNSKAP BAMA GRUPPEN AS

For perioden 01.01–31.12

RESULTATREGNSKAP

Tall i 1000 kroner

MORSELSKAP				KONSERN	
2021	2022		NOTE	2022	2021
Driftsinntekter og -kostnader					
10 920 486	11 400 961	Salgsinntekt	1, 2	21 398 114	20 732 598
225 685	258 918	Andre driftsinntekter	2	98 007	81 118
11 146 171	11 659 879	Sum driftsinntekter		21 496 121	20 813 716
Varekostnader					
10 281 569	10 696 689	Varekostnad	2	15 985 577	15 355 159
503 054	566 269	Lønnskostnader	3, 17	2 596 233	2 385 933
95 749	62 498	Av- og nedskr. på varige dr.midler og im. eiendeler	6, 7	479 768	512 688
1	108	Tap på fordringer	11	3 085	-2 619
305 115	368 159	Annen driftskostnad	2, 3, 7	2 087 772	1 985 058
11 185 488	11 693 722	Sum driftskostnader		21 152 435	20 236 219
-39 317	-33 843	Driftsresultat		343 686	577 497
Finansinntekter og -kostnader					
335 423	307 285	Inntekt på investering i datterselskap		0	0
0	0	Inntekt på investering i tilknyttet selsk.	8	-4 356	11 864
19 281	25 235	Annen finansinntekt	4	65 917	34 155
3 412	35 845	Annen finanskostnad	4	106 004	57 669
351 292	296 675	Resultat av finansposter		-44 443	-11 649
311 975	262 833	Resultat før skatt		299 243	565 848
9 153	11 448	Skattekostnad	5	109 637	156 483
302 822	251 384	Årsresultat		189 606	409 365
0	0	Minoritetens andel		25 014	36 597
302 822	251 384	Majoritetens andel		164 592	372 768
OVERFØRINGER:					
246 000	114 000	Avsatt til utbytte			
56 822	137 384	Avsatt til annen egenkapital			
302 822	251 384	Sum disponert	16		

BALANSE

Tall i 1000 kroner

MORSELSKAP				KONSERN	
2021	2022	EIENDELER	NOTE	2022	2021
Anleggsmidler					
Immaterielle eiendeler					
75 903	46 887	Andre immaterielle eiendeler	6	238 818	229 975
0	0	Goodwill	6	130 492	231 161
44 808	33 360	Utsatt skattefordel	5	100 811	151 116
120 711	80 247	Sum immaterielle eiendeler		470 121	612 252
Varige driftsmidler					
0	0	Tomter	7, 18	508 958	485 598
47 929	44 394	Bygninger og bygningsmessige innredninger mv.	7, 18	2 402 045	2 171 087
53 179	47 177	Transportmidler, maskiner, inventar mv.	7, 18	987 503	765 538
101 108	91 571	Sum varige driftsmidler		3 898 507	3 422 223
Finansielle anleggsmidler					
938 140	928 800	Investeringer i datterselskap	8	0	0
1 840	1 840	Investeringer i tilknyttet selskap	8	59 362	67 052
80	80	Investeringer i aksjer og andeler	8	4 195	5 238
4 250	50	Andre langsiktige fordringer	9	48 036	45 675
944 310	930 770	Sum finansielle anleggsmidler		111 593	117 965
1 166 129	1 102 587	Sum anleggsmidler		4 480 220	4 152 440
Omløpsmidler					
57 898	47 454	Varelager	10, 18	470 230	499 647
57 898	47 454	Sum varer		470 230	499 647
Fordringer					
895 051	1 084 001	Kundefordringer	11, 12, 18	1 662 144	1 447 636
590 643	565 848	Andre fordringer	12, 18	429 545	371 788
1 485 694	1 649 850	Sum fordringer		2 091 689	1 819 424
Investeringer					
84 072	73 541	Andre kortsiktige pengeplasseringer	13, 18	73 541	84 072
84 072	73 541	Sum investeringer		73 541	84 072
895 987	420 025	Bankinnskudd, kontanter o.l.	14	700 032	1 129 498
2 523 651	2 190 870	Sum omløpsmidler		3 335 492	3 532 641
3 689 780	3 293 458	SUM EIENDELER		7 815 712	7 685 081

BALANSE

Tall i 1000 kroner

MORSELSKAP				KONSERN	
2021	2022		NOTE	2022	2021
EGENKAPITAL OG GJELD					
Egenkapital					
Innskutt egenkapital					
900	900	Aksjekapital	15	900	900
356 250	356 250	Overkurs		356 250	356 250
357 150	357 150	Sum innskutt egenkapital		357 150	357 150
Opptjent egenkapital					
505 961	643 345	Annen egenkapital		1 571 871	1 478 906
0	0	Minoritetsinteresse		142 713	144 550
505 961	643 345	Sum opptjent egenkapital		1 714 585	1 623 456
863 111	1 000 495	Sum egenkapital	16	2 071 734	1 980 606
Gjeld					
Avsetning for forpliktelser					
90 933	90 013	Pensjonsforpliktelser	17	91 621	81 818
90 933	90 013	Sum avsetning for forpliktelser		91 621	81 818
Annen langsiktig gjeld					
0	0	Gjeld til kredittinstitusjoner	18	2 313 796	1 884 081
0	0	Øvrig langsiktig gjeld	18	0	1 118
0	0	Sum annen langsiktig gjeld		2 313 796	1 885 199
Kortsiktig gjeld					
1 296 280	1 313 868	Leverandørgjeld	12	1 445 932	1 402 502
0	0	Betalbar skatt	5	59 945	114 067
94 308	111 274	Skyldig offentlige avgifter		283 400	265 046
246 000	114 000	Utbytte		134 308	273 203
759 905	444 922	Konserngjeld, konsernkonto	12, 18	0	0
339 243	218 885	Annen kortsiktig gjeld	12	1 414 976	1 682 641
2 735 737	2 202 950	Sum kortsiktig gjeld		3 338 561	3 737 458
2 826 670	2 292 963	Sum gjeld		5 743 978	5 704 475
3 689 780	3 293 458	SUM EGENKAPITAL OG GJELD		7 815 712	7 685 081

Oslo, 18. april 2023
BAMA Gruppen AS

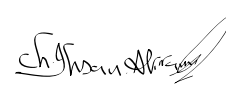
 Kristian Nergaard
 Styrets leder


 Knut Hartvig Johannson


 Runar Hollevik


 Tom Kristiansen


 Stein Aukner


 Ihsan Akram


 Jostein Hestøy


 Bjarte Gravdal


 Petra Elisabet Axdorff
 Konsernsjef

KONTANTSTRØMOPPSTILLING

Tall i 1000 kroner

MORSELSKAP				KONSERN	
2021	2022			2022	2021
Kontantstrømmer fra operasjonelle aktiviteter					
311 975	262 833	Resultat før skattekostnad		299 243	565 848
0	0	Periodens betalte skatt		-131 282	-173 167
-335 424	-307 285	Inntekt på investering datterselskap/resultat investering i tilknyttet selskap		4 356	-11 864
-2 772	-1 268	Tap/gevinst ved salg av anleggsmidler		-3 897	-5 946
95 749	62 498	Ordinære avskrivninger		471 670	512 688
0	0	Nedskrivning varige driftsmidler		8 098	5 716
0	22 340	Nedskrivning finansielle anleggsmidler		1 043	0
0	2 231	Verdiendring omløpsaksjer		2 231	0
-883	10 444	Endring i varelager		29 417	-65 574
11 127	-188 953	Endring i kundefordringer		-214 508	-111 611
3 732	17 588	Endring i leverandørgjeld		43 430	2 913
3 889	-919	Forskjell kostnadsført pensjon og inn-/utbetalinger i pensjonsordninger		9 803	4 664
-272 896	-106 735	Endring i andre tidsavgrensningsposter		-289 854	-32 691
-185 503	-227 226	Netto kontantstrøm fra operasjonelle aktiviteter		229 750	690 975
Kontantstrømmer fra investeringsaktiviteter					
5 772	7 637	Innbetalinger ved salg av varige driftsmidler		21 017	17 800
-22 722	-17 168	Utbetalinger ved kjøp av varige driftsmidler		-774 400	-1 085 828
-52 013	-13 145	Utbetaling ved kjøp av immaterielle eiendeler		-66 070	-137 066
0	8 300	Innbetalinger ved salg av aksjer		8 300	9 477
280 472	335 423	Innbetaling av utbytte og konsernbidrag		0	3 955
0	-13 000	Utbetalinger ved kjøp av aksjer		0	-499
-3 803	0	Endring andre investeringer		0	-3 803
99 229	4 200	Endring i langsiktige fordringer		-2 361	-42 889
306 935	312 247	Netto kontantstrøm fra investeringsaktiviteter		-813 514	-1 238 853
Kontantstrømmer fra finansieringsaktiviteter					
0	0	Endringer i langsiktig gjeld		428 597	696 873
50 012	-314 983	Netto endring konsernkonto, gjeld		0	0
0	0	Innbetalinger av egenkapital		0	11 731
-17 636	0	Kjøp av egne aksjer		0	-17 636
0	0	Tilbakebetaling av egenkapital		-1 095	0
-279 000	-246 000	Utbetalinger av utbytte		-273 203	-305 096
-246 624	-560 983	Netto kontantstrøm fra finansieringsaktiviteter		154 299	385 872
-125 192	-475 962	Netto endring i kontanter og kontantekvivalenter		-429 465	-162 006
1 021 179	895 987	Beholdning av kontanter og kontantekvivalenter ved periodens begynnelse		1 129 498	1 291 504
895 987	420 025	Beholdning av kontanter og kontantekvivalenter ved periodens slutt		700 032	1 129 498

DEL 3

NOTER TIL REGNSKAPET



REGNSKAPSPRINSIPPER

Årsregnskapet er satt opp i samsvar med regnskapslovens bestemmelser og god regnskapsskikk.

BRUK AV ESTIMATER

Utarbeidelse av regnskaper i samsvar med regnskapsloven krever bruk av estimater. Videre krever anvendelse av selskapets regnskapsprinsipper at ledelsen må utøve skjønn. Områder som i stor grad inneholder slike skjønnsmessige vurderinger, høy grad av kompleksitet, eller områder hvor forutsetninger og estimater er vesentlige for årsregnskapet, er beskrevet i notene.

AKSJER I DATTERSELSKAP OG TILKNYTTET SELSKAP

Datterselskaper er selskaper der morselskapet har kontroll, og dermed bestemmende innflytelse på enhetens finansielle og operasjonelle strategi, normalt ved å eie mer enn halvparten av den stemmeberettigede kapitalen (direkte eller indirekte). Investeringer med 20-50 % eie av stemmeberettiget kapital og betydelig innflytelse, defineres som tilknyttede selskaper.

Regnskapsprinsipper for aksjer i datterselskaper, felleskontrollert virksomhet og tilknyttede selskaper

Kostmetoden brukes som prinsipp for investeringer i datterselskaper, felleskontrollert virksomhet og tilknyttede selskaper i selskapsregnskapet. Kostprisen økes når midler tilføres ved kapitalutvidelse, eller når det gis konsernbidrag til datterselskap. Mottatte utdelinger resultatføres i utgangspunktet som inntekt. Utdelinger som overstiger andel av opptjent egenkapital etter kjøpet føres som reduksjon av anskaffelseskost. Utbytte/konsernbidrag fra datterselskap regnskapsføres det samme året som datterselskapet avsetter beløpet. Utbytte

fra andre selskaper regnskapsføres som finansinntekt når utbyttet er vedtatt.

I konsernregnskapet brukes bruttometoden som prinsipp for investeringer felleskontrollert virksomhet. Bruk av metoden fører til at selskapets andel av regnskapspostene innarbeides linje for linje. For investeringer i tilknyttet selskap brukes egenkapitalmetoden. Bruk av egenkapitalmetoden fører til at regnskapsført verdi i balansen tilsvare andelen av egenkapitalen i det tilknyttede selskapet og resultatandelen i resultatregnskapet baseres på andelen av resultat etter skatt. For både bruttometoden og egenkapitalmetoden korrigeres resultat og balanse for eventuelle gjenværende merverdier fra kjøpet og realiserte interngevinster.

KONSOLIDERINGSPRINSIPPER

Datterselskaper blir konsolidert fra det tidspunkt kontrollen er overført til konsernet (oppkjøpstidspunktet).

I konsernregnskapet erstattes posten aksjer i datterselskap med datterselskapets eiendeler og gjeld. Konsernregnskapet utarbeides som om konsernet var én økonomisk enhet. Transaksjoner, urealisert fortjeneste og mellomværende mellom selskapene i konsernet elimineres.

Kjøpte datterselskaper regnskapsføres i konsernregnskapet basert på morselskapets anskaffelseskost. Anskaffelseskost tilordnes identifiserbare eiendeler og gjeld i datterselskapet, som oppføres i konsernregnskapet til virkelig verdi på oppkjøpstidspunktet. Eventuell merverdi ut over hva som kan henføres til identifiserbare eiendeler og gjeld, balanseføres

som goodwill. Goodwill behandles som en residual og balanseføres med den andelen som er observert i oppkjøps-transaksjonen. Merverdier i konsernregnskapet avskrives over de oppkjøpte eiendelenes forventede levetid.

Omregning av utenlandske datterselskaper skjer ved at balansen omregnes til balansedagens kurs, og at resultatregnskapet omregnes til en gjennomsnittskurs. Eventuelle vesentlige transaksjoner omregnes til transaksjonsdagens kurs. Alle omregningsdifferanser føres direkte mot egenkapitalen.

Minoritetenes andel av resultatet etter skatt og andel av egenkapitalen er presentert på egne linjer.

SALGSINNTEKTER

Inntekter ved salg av varer og tjenester vurderes til virkelig verdi av vederlaget, netto etter fradrag for merverdiavgift, returer, rabatter og andre avslag. Salg av varer resultatføres når produktene er levert til kunden og det ikke er uoppfylte forpliktelser som kan påvirke kundens aksept av leveringen. Levering er ikke foretatt før produktene er sendt til avtalt sted og risiko for tap og ukurans er overført til kunden.

Tjenester inntektsføres i takt med utførelsen.

BONUS OG RABATTAVTALER MED LEVERANDØRER

Ulike typer leverandørbonus og -rabatter kan klassifiseres mellom ulike regnskapslinjer. Bonuser og rabatter som er relatert til varekjøpet er presentert som en reduksjon av varekost. Betalinger fra

leverandører som dekker en konkret markeds kampanje innregnes som en reduksjon av driftskostnader.

SKATT

Skattekostnaden i resultatregnskapet omfatter både periodens betalbare skatt og endring i utsatt skatt. Utsatt skatt beregnes på grunnlag av de midlertidige forskjeller som eksisterer mellom regnskapsmessige og skattemessige verdier, samt eventuelt skattemessig underskudd til fremføring ved utgangen av regnskapsåret. Skatteøkende og skattereduserende midlertidige forskjeller som reverserer eller kan reversere i samme periode er utlignet. Oppføring av utsatt skattefordel på netto skattereduserende forskjeller som ikke er utlignet og underskudd til fremføring, begrunnes med antatt fremtidig inntjening.

Skattereduksjon ved avgitt konsernbidrag, og skatt på mottatt konsernbidrag som føres som reduksjon av balanseført beløp på investering i datterselskap, føres direkte mot skatt i balansen (mot betalbar skatt hvis konsernbidraget har virkning på betalbar skatt, og mot utsatt skatt hvis konsernbidraget har virkning på utsatt skatt). Utsatt skatt både i selskapsregnskapet og i konsernregnskapet regnskapsføres til nominelt beløp.

KLASSIFISERING AV BALANSEPOSTER

Eiendeler bestemt til varig eie eller bruk klassifiseres som anleggsmidler. Eiendeler som er tilknyttet varekretsløpet klassifiseres som omløpsmidler. Fordringer for øvrig klassifiseres som omløpsmidler hvis de skal tilbakebetales innen ett år. For gjeld legges tilsvarende kriterier til grunn. Første års avdrag på langsiktige fordringer og langsiktig gjeld klassifiseres likevel ikke som omløpsmiddel og kortsiktig gjeld.

ANSKAFFELSESKOST

Anskaffelseskost for eiendeler omfatter kjøpesummen for eiendelen, med fradrag for bonuser, rabatter og lignende, og med tillegg for kjøpsutgifter (frakt, toll, offentlige avgifter som ikke refunderes og eventuelle andre direkte kjøpsutgifter). Ved kjøp i utenlandsk valuta balanseføres eiendelen til kursen tilknyttet

transaksjonstidspunktet, men til terminkursen ved bruk av terminkontrakt.

For varige driftsmidler og immaterielle eiendeler omfatter anskaffelseskost også direkte utgifter for å klargjøre eiendelen for bruk, for eksempel utgifter til testing av eiendelen.

IMMATERIELLE EIENDELER OG GOODWILL

Goodwill har oppstått i forbindelse med kjøp av datterselskap og minoriteter. Goodwill avskrives i henhold til avskrivningsplan.

Utgifter til utvikling balanseføres i den grad det kan identifiseres en fremtidig økonomisk fordel knyttet til utvikling av en identifiserbar immateriell eiendel og utgiftene kan måles pålitelig. I motsatt fall kostnadsføres slike utgifter løpende. Balanseført utvikling avskrives lineært over økonomisk levetid. Utgifter til forskning kostnadsføres løpende.

Anskaffelse av software og kostnader knyttet til implementering og tilpasning av konsernets logistikk- og styrings-systemer balanseføres og avskrives lineært over økonomisk levetid.

VARIGE DRIFTSMIDLER

Tomter avskrives ikke. Andre varige driftsmidler balanseføres og avskrives lineært til restverdi over driftsmidlenes forventede utnyttbare levetid. Ved endring i avskrivningsplan fordeles virkningen over gjenværende avskrivningstid. Vedlikehold av driftsmidler kostnadsføres løpende under driftskostnader. Påkostninger og forbedringer tillegges driftsmidlets kostpris og avskrives i takt med driftsmidlet. Skillet mellom vedlikehold og påkostning/forbedring regnes i forhold til driftsmidlets stand på anskaffelsestidspunktet.

Leide (leasede) driftsmidler balanseføres som driftsmidler hvis leiekontrakten anses som finansiell. Operasjonelle leieavtaler kostnadsføres løpende.

ANDRE LANGSIKTIGE AKSJEINVESTERINGER

Kostmetoden brukes som prinsipp for investeringer i andre aksjer mv.

Utdelinger regnskapsføres i utgangspunktet som finansinntekt, når utdelingen er vedtatt. Hvis utdelingene vesentlig overstiger andel av opptjent egenkapital etter kjøpet, føres det overskytende til reduksjon av kostprisen.

NEDSKRIVNING AV ANLEGGSMIDLER

Ved indikasjon om at balanseført verdi av et anleggsmiddel er høyere enn virkelig verdi, foretas det test for verdifall. Testen foretas for det laveste nivå av anleggsmidler som har selvstendige kontantstrømmer. Hvis balanseført verdi er høyere enn både salgsverdi og bruksverdi (nåverdi ved fortsatt bruk/eie), foretas det nedskrivning til det høyeste av salgsverdi og bruksverdi.

Tidligere nedskrivninger, med unntak for nedskrivning av goodwill, reverseres hvis forutsetningene for nedskrivningen ikke lenger er til stede.

VARELAGER

Varer vurderes til det laveste av anskaffelseskost (etter FIFO-prinsippet) og virkelig verdi. For råvarer og handelsvarer brukes gjenanskaffelseskost som tilnærming til virkelig verdi. For ferdig tilvirkede varer og varer under tilvirkning består anskaffelseskost av utgifter til produktutforming, materialforbruk, direkte lønn, og andre direkte og indirekte produksjonskostnader (basert på normal kapasitet). Virkelig verdi er estimert salgspris fratrukket nødvendige utgifter til ferdigstillelse og salg. Bare variable utgifter anses nødvendige for å selge ferdige varer, mens også faste tilvirkningskostnader inkluderes som nødvendige for varer som ikke er ferdig tilvirket.

FORDRINGER

Kundefordringer føres opp i balansen etter fradrag for avsetning til forventede tap. Avsetning til tap gjøres gjennom vurdering av hver enkelt av fordringene. Vesentlige økonomiske problemer hos kunden, sannsynligheten for at kunden vil gå konkurs eller gjennomgå økonomisk restrukturering, og utsettelse og mangler ved betalinger anses som indikatorer på at kundefordringer må nedskrives.

Andre fordringer, både omløpsfordringer og anleggfordringer, føres opp til det laveste av pålydende og virkelig verdi. Virkelig verdi er nåverdien av forventede framtidige innbetalinger. Det foretas likevel ikke neddiskontering når effekten av neddiskontering er uvesentlig for regnskapet. Avsetning til tap vurderes på samme måte som for kundefordringer.

UTENLANDSK VALUTA

Fordringer og gjeld i utenlandsk valuta vurderes etter kursen ved regnskapsårets slutt. Realisert kurstap og kursgevinst knyttet til varestrømmen er ført under salgsinntekter og varekostnader. Øvrige valutaeffekter er klassifisert under finansielle poster.

TERMINKONTRAKTER OG RENTEBYTTEKONTRAKTER

Selskapet og konsernet bruker terminkontrakter på utenlandsk valuta for å sikre deler av antatt framtidige inn-/utbetalinger i fremmed valuta knyttet til varekjøp. Terminkontraktene behandles som en kontantstrømsikring frem til faktura er mottatt og det bokføres ikke noe verdiendring på sikringsinstrumentet. Etter at faktura på sikringsobjektet er mottatt så benyttes en verdisikring hvor fakturaen bokføres til sikret kurs. Realisert gevinst eller tap nytt til varestrømmen er ført under salgsinntekter og varekostnader sammen med andre kurstap og kursgevinster knyttet til varekretsløpet.

GJELD

Gjeld, med unntak for enkelte avsetninger for forpliktelser, balanseføres til nominelt gjeldsbeløp.

PENSJONER

Selskapet og konsernet har ulike pensjonsordninger. Pensjonsordningene er finansiert gjennom innbetalinger til forsikringsselskap, med unntak av AFP-ordningen. Selskapet har AFP og ytelsesplaner, mens konsernet også har innskuddsplaner.

INNSKUDDSPLANER

Ved innskuddsplaner betales et innskudd til et forsikringsselskap. Det er ingen ytterligere betalingsforpliktelse etter at

innskuddene er betalt. Innskuddene regnskapsføres som lønnskostnad. Eventuelle forskuddsbetalte innskudd balanseføres som eiendel (pensjonsmidler) i den grad innskuddet kan refunderes eller redusere framtidige innbetalinger.

AFP-ordningen er en usikret ytelsesbasert flerforetaksordning. En slik ordning er reelt en ytelsesplan, men behandles regnskapsmessig som en innskuddsplan som følge av at ordningens administrator ikke gir tilstrekkelig informasjon til å beregne forpliktelsen på en pålitelig måte.

YTELSESPLANER

En ytelsesplan er en pensjonsordning som ikke er en innskuddsplan. Typisk er en ytelsesplan en pensjonsordning som definerer en pensjonsutbetaling som en ansatt vil motta ved pensjonering. Pensjonsutbetalingen er normalt avhengig av flere faktorer, som alder, antall år i selskapet og lønn. Den balanseførte forpliktelsen knyttet til ytelsesplaner er nåverdien av de definerte ytelsene på balansedagen minus virkelig verdi av pensjonsmidlene (innbetalte beløp til forsikringsselskap), justert for ikke resultatførte estimatavvik og ikke resultatførte kostnader knyttet til tidligere perioders pensjonsopptjening. Pensjonsforpliktelsen beregnes årlig av en uavhengig aktuar ved bruk av en lineær opptjeningsmetode.

Planendringer amortiseres over forventet gjenværende opptjeningstid. Det samme gjelder estimatavvik som skyldes ny informasjon eller endringer i de aktuarmessige forutsetningene, i den grad de overstiger 10 % av den største av pensjonsforpliktelsene og pensjonsmidlene (korridor).

KONTANTSTRØMOPPSTILLING

Kontantstrømoppstillingen utarbeides etter den indirekte metoden. Kontanter og kontantekvivalenter omfatter kontanter, bankinnskudd og innestående på konsernkontoordningen.

PRINSIPPENDRINGER I REGNSKAPET

Morselskapet er eier av konsernets konsernkontoordning. Innestående og trekk på konsernkontoen har tidligere

år vært presentert som bankinnskudd og trekk på kassakreditt. Disse er reklassifisert og presentert på egen linje i balansen for Konsernfordring, konsernkonto og Konserngjeld, konsernkonto. Sammenligningstallene er omarbeidet.

Andre endringer i sammenligningstallene Noen av konsernets datterselskaper har tidligere år ikke hatt samme definisjon av varekostnad og driftskostnader som resten av konsernet. Disse er nå reklassifisert for å harmonisere mot prinsipper for resten av konsernet. For 2021 utgjør effekten av omklassifiseringen en økning i varekostnad på 507 000 og en reduksjon i annen driftskostnad på 507 000 for konsernregnskapet.

Følgende selskaper inngår i konsernet. Eierandelen er angitt med konsernets eierandel, direkte og indirekte eie:

Morselskap	Datterselskap	Forretningskontor	Eierandel
BAMA Gruppen AS	BAMA International AS	Oslo	100,00 %
BAMA Gruppen AS	BAMA Invest AS	Oslo	100,00 %
BAMA Gruppen AS	BAMA Dagligvare AS	Oslo	100,00 %
BAMA Gruppen AS	BAMA Storkjøkken AS	Oslo	100,00 %
BAMA Gruppen AS	BaRe Frukt & Grønt AS	Oslo	100,00 %
BAMA Gruppen AS	BAMA Eiendom AS	Oslo	100,00 %
BAMA Gruppen AS	BAMA Pakkerier AS	Oslo	100,00 %
BAMA Gruppen AS	BAMA Ferske Drikker AS	Oslo	100,00 %
BAMA Gruppen AS	BAMA Blomster Holding AS	Oslo	100,00 %
BAMA Gruppen AS	BAMA Industri AS	Oslo	92,10 %
BAMA Gruppen AS	BAMA Logistikk AS	Oslo	51,04 %
BAMA Gruppen AS	BaRe AS	Oslo	50,00 %
BAMA Pakkerier AS	Lågen Potetpakkeri AS	Larvik	87,37 %
BAMA Pakkerier AS	Hvebergsmoen Potetpakkeri AS	Grue	67,15 %
BAMA Pakkerier AS	Larvik Løk AS	Larvik	50,00 %
BAMA Pakkerier AS	Mjøsgårn AS	Stange	50,00 %
BAMA Eiendom AS	Lågendalspakkeriet AS	Larvik	100,00 %
BAMA Eiendom AS	Nyland Syd AS	Oslo	100,00 %
BAMA Eiendom AS	Silovegen 10 AS	Oslo	100,00 %
BAMA Eiendom AS	Nedre Rommen AS	Oslo	100,00 %
BAMA Eiendom AS	BaGa Eiendom AS	Tønsberg	75,00 %
BAMA Eiendom AS	Koppholen 13 AS	Oslo	100,00 %
BAMA Eiendom AS	Kværneromt AS	Oslo	100,00 %
BAMA Eiendom AS	Hanserudveien 11 AS	Oslo	100,00 %
BAMA Dagligvare AS	Olav Aakre AS	Tromsø	50,00 %
BAMA Storkjøkken AS	BAMA Storkjøkken Oslo AS	Oslo	72,00 %
BAMA Blomster Holding AS	BAMA Blomster Sourcing AS	Lier	100,00 %
BAMA Blomster Holding AS	BAMA Blomstertorget AS	Lier	100,00 %
BAMA Blomster Holding AS	BaRe Blomster AS	Oslo	100,00 %
BAMA Blomstertorget AS	Lyssand Blomstersalg AS	Os	50,00 %
BAMA Blomster Sourcing AS	BAMA Bloemen Holland B.V.	Nederland	100,00 %
BAMA Industri AS	Nordic Lunch AS	Oslo	100,00 %
BAMA Logistikk AS	Sandvik Transport AS	Notodden	100,00 %
BAMA Storkjøkken Oslo AS	Augusta Arnesen AS	Oslo	72,00 %
BAMA Storkjøkken Oslo AS	Carl Heftye AS	Oslo	72,00 %
BAMA Storkjøkken Oslo AS	Carl Heftye Cash & Carry AS	Oslo	72,00 %
BAMA Storkjøkken Oslo AS	W. Køltzow AS	Oslo	90,45 %
BAMA Invest AS	BAMA Packaging AS	Oslo	100,00 %
BAMA Invest AS	Bavi Food AS	Frosta	51,09 %
BAMA Invest AS	5 Om Dagen AS	Oslo	100,00 %
BAMA Invest AS	Rågodt AS	Oslo	100,00 %
BAMA Invest AS	Jobbfrukt AS	Oslo	100,00 %
BAMA Invest AS	Fruktengros AS	Oslo	100,00 %
BAMA Invest AS	BAMA Torgfrisk AS	Oslo	100,00 %
BAMA Invest AS	BAMO Packaging Solutions AS	Oslo	50,10 %
BAMA Ferske Drikker AS	Nordic Juices AS	Oslo	50,00 %
BAMA International AS	Nature's Management B.V.	Nederland	99,00 %
BAMA International AS	BAMA Nordic AB	Sverige	100,00 %
BAMA International AS	Xpol B.V.	Nederland	70,11 %
Nature's Management B.V.	Nature's Pride B.V.	Nederland	100,00 %
Nature's Management B.V.	Berries Pride B.V.	Nederland	100,00 %

BAMA Nordic AB	BAMA Foods AB	Sverige	91,00 %
BAMA Nordic AB	BAMA Fresh Cuts AB	Sverige	100,00 %
BAMA Nordic AB	BAMA Fresh Cuts Oy	Finland	100,00 %
BAMA Fresh Cuts Oy	Fastighets Ab Gesällvägen 11B	Finland	100,00 %

Tilknyttet selskap	Forretningskontor	Eierandel
Tromspotet AS	Senja	40,69 %
Grofondet AS	Oslo	33,33 %
Telefrukt AS	Sauherad	45,00 %

Felleskontrollert virksomhet	Forretningskontor	Eierandel
Gastroba Utvecklings AB	Sverige	50,00 %
Arctic Sp. z o.o.	Polen	50,00 %
BAMA Preservation AS	Oslo	50,00 %
Xpol Finland Oy	Finland	50,00 %

ENDRINGER I KONSERNET:

BAMA Blomster Trading AS har endret navn til BAMA Blomster Sourcing AS og BAMA Blomster AS har endret navn til BAMA Blomstertorget AS.

BAMA Blomstertorget AS og BaRe Bomster AS har overdratt terminaldrift knyttet til plukking og pakking av varer til butikk, samt utgående transport til grossistlagrene, til BAMA Blomster Sourcing AS.

Den felleskontrollerte virksomheten Xpol Finland Oy er etablert.

Eierskapet til selskapene 5 om Dagen AS, Jobbfrukt AS, Fruktengros AS, Rågodt AS og BAMA Torgfrisk AS er overdratt fra BAMA Gruppen AS til BAMA Invest AS. Selskapene er overdratt gjennom en kapitalforhøyelse med tingsinnskudd.

BAMA Storkjøkken AS har kjøpt ut direkte minoritet i W. Køltzow AS.

NOTE 1 SALGSINTEKTER

Fordeling på virksomhetsområder	KONSERNET		MORSELSKAPET	
	2022	2021	2022	2021
Dagligvare	12 745 654	12 477 672	323 711	476 773
Storkjøkken og servicehandel	2 673 633	1 920 807	0	0
Industri	2 159 051	2 055 928	0	0
Blomster	915 447	894 364	0	0
Internasjonalt	6 546 412	6 795 494	0	0
Grossistvirksomhet, konsernintern omsetning	0	0	11 077 250	10 443 714
Transaksjoner mellom forretningsområder	-3 642 083	-3 411 667	0	0
SUM	21 398 114	20 732 598	11 400 961	10 920 486

Geografisk fordeling	KONSERNET		MORSELSKAPET	
	2022	2021	2022	2021
Norge	16 404 776	15 398 932	11 400 961	10 920 486
Nederland	3 840 917	4 186 832	0	0
Sverige	741 369	754 362	0	0
Polen	238 511	245 519	0	0
Europa for øvrig	172 541	146 953	0	0
SUM	21 398 114	20 732 598	11 400 961	10 920 486

NOTE 2 TRANSAKSJONER MED NÆRSTÅENDE PARTER

	MORSELSKAPET
Konserninterne transaksjoner	2022
Varesalg til konsernselskaper	11 077 250
Andre driftsinntekter fra sentralisert tjenesteyting	238 342
Varekjøp fra konsernselskaper	2 756 142
Leie av eiendom, inkludert felleskostnader	83 183
Alle transaksjoner med konsernselskaper, tilknyttede selskaper og øvrige nærstående parter, er gjennomført etter forretningsmessige vilkår og prinsipper.	

NOTE 3 LØNNSKOSTNADER, ANTALL ANSATTE, GODTGJØRELSE, LÅN TIL ANSATTE MM.

Lønnskostnader	MORSELSKAPET		KONSERNET	
	2022	2021	2022	2021
Lønninger	439 252	385 589	2 064 470	1 890 671
Arbeidsgiveravgift	68 622	63 111	322 521	301 833
Pensjonskostnader etc.	4 946	4 573	103 449	93 762
Andre ytelser	53 449	49 781	105 793	99 667
Sum	566 269	503 054	2 596 233	2 385 933

Gjennomsnittlig antall årsverk	443	441	3 119	3 149
--------------------------------	-----	-----	-------	-------

Ytelser til ledende personer	Konsernsjef	Styret
Lønn, styrehonorar	9 834	1 250
Pensjonskompensasjon	1 852	0
Andel pensjonspremie	258	0
Andre ytelser	202	0

Avtaleforhold vedrørende konsernsjef

Konsernsjefen har i tillegg til ordinær grunnlønn en bonusavtale bestående av en fast del, samt en del som er basert på resultatgrad. Det er en gjensidig oppsigelsestid på 6 måneder.

Godtgjørelser til revisor	MORSELSKAPET		KONSERNET	
	2022	2021	2022	2021
Lovpålagt revisjon	920	850	7 438	6 068
Andre attestasjonstjenester	65	35	153	454
Bistand skattemelding	450	550	1 950	1 862
Andre tjenester utenfor revisjon	535	650	906	1 104
Sum	1 970	2 085	10 445	9 488

Lån til ansatte

Samlede lån til ansatte utgjør 1 321 i morselskapet og 3 301 for konsernet.

NOTE 4 FINANSPOSTER

Andre finansinntekter	MORSELSKAPET		KONSERNET	
	2022	2021	2022	2021
Renteinntekter	21 099	17 813	35 167	19 613
Renteinntekter fra selskap i samme konsern	166	335	0	0
Annen finansinntekt	3 971	1 133	30 750	14 542
Sum	25 235	19 281	65 917	34 155

Andre finanskostnader	MORSELSKAPET		KONSERNET	
	2022	2021	2022	2021
Rentekostnader	7 288	2 834	75 057	39 852
Annen finanskostnad	28 557	578	30 947	17 817
Sum	35 845	3 412	106 004	57 669

NOTE 5 SKATTER

Årets skattekostnad:	MORSELSKAPET		KONSERNET	
	2022	2021	2022	2021
Resultatført skatt på ordinært resultat:				
Betalbar skatt	0	0	77 160	177 006
Endring utsatt skatt	11 448	9 153	50 304	-16 775
For lite avsatt betalbar skatt tidligere år og andre endringer	0	0	-17 827	-3 748
Årets totale skattekostnad	11 448	9 153	109 637	156 483

Skattepliktig inntekt:	MORSELSKAPET		KONSERNET	
	2022	2021	2022	2021
Ordinært resultat før skattekostnad	262 833	311 975	299 243	565 848
Permanente forskjeller	-210 777	-270 402	27 523	29 205
Endring midlertidige forskjeller	-52 056	-41 739	-215 807	76 250
Av- og nedskrivning merverdier konsern	0	0	102 754	110 662
Endring i underskudd til fremføring	0	166	-5 282	166
Andre endringer	0	0	154 069	0
Grunnlag betalbar skatt på årets resultat	0	0	362 500	782 130
Skattepliktig inntekt	0	0	362 500	782 130

Betalbar skatt i balansen:	MORSELSKAPET		KONSERNET	
	2022	2021	2022	2021
Betalbar skatt på årets resultat	0	0	77 160	177 006
Skatteeffekt av Skattefunn	0	-163	-32	-377
Forskuddsbetalt skatt (utlandet)	0	0	-17 182	-62 562
Betalbar skatt i balansen (- til gode)	0	-163	59 945	114 067

Beregning av effektiv skattesats	MORSELSKAPET		KONSERNET	
	2022	2021	2022	2021
Resultat før skatt	262 833	311 975	299 243	565 848
Beregnet skatt av resultat før skatt	57 823	68 635	65 833	124 487
Skatteeffekt av permanente forskjeller	-46 375	-59 481	6 066	6 425
Skatteeffekt merverdier konsern	0	0	22 606	24 346
Andre endringer (ulik skattesats, valuta mv.)	0	0	15 132	1 225
Sum	11 448	9 153	109 637	156 483
Effektiv skattesats	4,36 %	2,93 %	36,64 %	27,65 %

Midlertidige forskjeller	MORSELSKAPET		KONSERNET	
	2022	2021	2022	2021
Anleggsmidler	-13 447	5 972	4 954	-102 419
Omløpsmidler	0	0	-1 726	2 204
Gjeld	-43 637	-118 044	-218 857	-510 824
Pensjonspremie/-forpliktelse	-90 013	-90 933	-88 058	-6 219
Sum	-147 097	-203 005	-303 687	-617 258

Andre forskjeller	-4 694	-842	-183 285	-93 934
Inntektsført avsatt utbytte	155	173	1 426	0
Ikke utlignbare midlertidige forskjeller	0	0	18 135	24 306
Grunnlag beregning utsatt skatt	-151 636	-203 674	-467 411	-686 886

Utsatt skatt/skattefordel	-33 360	-44 808	-100 811	-151 116
----------------------------------	----------------	----------------	-----------------	-----------------

Netto utsatt skattefordel består av:	MORSELSKAPET		KONSERNET	
	2022	2021	2022	2021
Netto utsatt skattefordel norske selskap i skattekonsern			-95 684	-130 450
Netto utsatt skattefordel norske selskap utenfor norsk skattekonsern			-3 077	-1 901
Netto utsatt skattefordel utenlandske selskap			-2 050	-18 765
Netto utsatt skattefordel i balansen			-100 811	-151 116

Skattesats i Norge er 22 %, Nederland 16,5 -25,8 %, Polen 19 % og Sverige 20,6 %.

NOTE 6 IMMATERIELLE EIENDELER

MORSELSKAPET	Immaterielle eiendeler	Totalt
Anskaffelseskost 1.1.	342 943	342 943
Reklassifiseringer	0	0
Tilgang konsernselskaper	0	0
Tilgang	13 145	13 145
Avgang	0	0
Anskaffelseskost 31.12.	356 088	356 088
Akkumulerte av- og nedskrivninger 31.12.	-309 201	-309 201
Bokført verdi pr. 31.12.	46 887	46 887
Årets avskrivninger	42 162	42 162
Økonomisk levetid	6-10 år	
Avskrivningsplan	Lineær	

KONSERNET	Immaterielle eiendeler	Goodwill	Totalt
Anskaffelseskost 1.1.	555 678	920 348	1 476 026
Reklassifiseringer	27 588	0	27 588
Tilgang konsernselskaper	0	0	0
Tilgang	35 492	2 990	38 482
Avgang	-48	0	-48
Anskaffelseskost 31.12.	618 710	923 338	1 542 048
Omregningsdifferanser	11 411	10 967	22 378
Akkumulerte av- og nedskrivninger 31.12.	-391 303	-803 812	-1 195 115
Bokført verdi pr. 31.12.	238 818	130 492	369 310
Årets avskrivninger	58 553	93 823	152 376
Årets nedskrivninger	0	8 319	8 319
Sum årets av- og nedskrivninger	58 553	102 142	160 695
Økonomisk levetid	6-10 år	5 år	
Avskrivningsplan	Lineær	Lineær	

NOTE 7 VARIGE DRIFTSMIDLER

MORSELSKAPET	Bygninger, innredninger mv.	Inventar, utstyr, maskiner og transportmidler	Totalt
Anskaffelseskost 1.1.	65 863	140 263	206 126
Tilgang kjøpte driftsmidler	0	17 168	17 168
Avgang	0	-6 369	-6 369
Anskaffelseskost 31.12.	65 863	151 062	216 925
Akkumulerte av- og nedskrivninger 31.12.	-21 470	-103 887	-125 354
Bokført verdi pr. 31.12.	44 393	47 177	91 571
Årets avskrivninger	3 535	16 801	20 336
Økonomisk levetid	5 - 25 år	3 - 10 år	
Avskrivningsplan	Lineær	Lineær	
Sum av- og nedskrivninger på varige driftsmidler og immaterielle eiendeler			62 498

Årlig leie av ikke balanseførte driftsmidler	Årlig leie	Leieavtalens varighet
Husleie	43 224	0-14 år

KONSERNET	Tomter	Bygninger, innredninger mv.	Inventar, utstyr, maskiner og transportmidler	Totalt
Anskaffelseskost 1.1.	485 597	3 010 418	2 290 296	5 786 311
Reklassifisering	0	9 832	-37 420	-27 588
Tilgang konsernselskaper	0	0	0	0
Tilgang	6 972	337 468	457 549	801 989
Avgang	0	-6 167	-185 057	-191 224
Anskaffelseskost 31.12.	492 569	3 351 551	2 525 368	6 369 488
Omregningsdifferanser	16 389	7 741	5 031	29 161
Akkumulerte av- og nedskrivninger 31.12.	0	-957 247	-1 542 896	-2 500 142
Bokført verdi pr. 31.12.	508 958	2 402 045	987 503	3 898 507
Årets avskrivninger	0	124 107	194 967	319 074
Årets nedskrivninger	0	0	0	0
Årets av- og nedskrivninger	0	124 107	194 967	319 073
Økonomisk levetid		5 - 25 år	3 - 10 år	
Avskrivningsplan	Avskrives ikke	Lineær	Lineær	
Sum av- og nedskrivninger på varige driftsmidler og immaterielle eiendeler				479 768

Årlig leie av ikke balanseførte driftsmidler	Årlig leie	Leieavtalens varighet
Husleie	165 553	0-19 år

NOTE 8 AKSJER I DATTERSELSKAPER OG ANDRE SELSKAPER

MORSELSKAPET

Datterselskap	Forretnings- kontor	Eier-/ stemmeandel	Balanseført verdi	Egenkapital siste år (100 %)	Resultat siste år (100 %)
BAMA Ferske Drikker AS	Oslo	100,00 %	12 252	8 679	6 860
BAMA Dagligvare AS	Oslo	100,00 %	150 340	164 326	153 426
BAMA Storkjøkken AS	Oslo	100,00 %	62 093	180 154	56 483
BaRe Frukt & Grønt AS	Oslo	100,00 %	100 240	66 179	95 225
BAMA Eiendom AS	Oslo	100,00 %	294 023	387 917	10 271
BAMA Pakkerier AS	Oslo	100,00 %	23 229	50 789	1 714
BAMA International AS	Oslo	100,00 %	71 670	730 621	20 803
BAMA Invest AS	Oslo	100,00 %	24 493	15 762	-26 432
BAMA Blomster Holding AS	Oslo	100,00 %	120 521	60 208	1 018
BAMA Industri AS	Oslo	92,10 %	62 327	276 703	-22 970
BAMA Logistikk AS	Oslo	51,04 %	7 512	19 123	10 180
BaRe AS	Oslo	50,00 %	100	40	-22
Sum			928 800	1 960 501	306 557

Tilknyttet selskap	Forretnings- kontor	Eier-/ stemmeandel	Balanseført verdi	Egenkapital siste år (100 %)	Resultat siste år (100 %)
Tromspotet AS	Senja	34,00 %	1 840	9 640	81

INVESTERING I ANDRE AKSJER OG ANDELER:

Selskap	Balanseført verdi
Stiftelsen Oppl.kontoret for frukt og grønt-frukt.no	20
Andeler Interfrukt SA	60
Sum	80

KONSERNET

Tilknyttet selskap	Forretnings- kontor	Eier-/ stemmeandel
Tromspotet AS	Senja	40,69 %
Grofondet AS	Oslo	33,33 %
Telefrukt AS	Sauherad	45,00 %

Merverdianalyse

	Tromspotet AS	Grofondet AS	Telefrukt AS	SUM
Balanseført egenkapital på kjøpstidspunktet	2 102	49 305	1 800	53 207
Goodwill	0	6 026	0	6 026
Anskaffelseskost	2 102	55 331	1 800	59 233

Beregning av årets resultatandel

	Tromspotet AS	Grofondet AS	Telefrukt AS	SUM
Andel årets resultat	-8	-6 343	1 995	-4 356
Avskrivning goodwill	0	0	0	0
Årets resultatandel	-8	-6 343	1 995	-4 356

Beregning av balanseført verdi 31.12.

Balanseført verdi 01.01.	3 932	53 103	10 017	67 052
Årets resultatandel	-8	-6 343	1 995	-4 356
Overføringer til/fra selskapet	0	-3 333	0	-3 333
Balanseført verdi 31.12.	3 923	43 427	12 012	59 362

Investering i andre aksjer og andeler:

	Balanseført verdi
KONSERNET	
Interfrukt SA	480
Art Nor AS	325
Grinder Felleslager AS	530
Andel i Luxia Berries Plants	528
Floriss Drift AS	1 897
Diverse mindre aksjeposter	435
Sum	4 195

NOTE 9 ANDRE LANGSIKTIGE FORDRINGER

Fordringer med forfall senere enn ett år	MORSELSKAPET		KONSERNET	
	2022	2021	2022	2021
Lån til foretak i samme konsern	0	4 250	0	0
Innskuddsfond	0	0	0	62
Andre fordringer	50	0	48 036	45 613
Sum	50	4 250	48 036	45 675

NOTE 10 VARER

Varelager	2022	2021	2022	2021
Råvarer	0	0	68 309	58 212
Varer under tilvirkning	0	0	388	370
Handelsvarer	0	0	10 689	8 897
Egentilvirkede ferdigvarer	47 454	57 898	390 844	432 168
Sum	47 454	57 898	470 230	499 647
Lager vurdert til anskaffelseskost	47 454	57 898	470 373	500 665
Ukuransnedskrivning	0	0	143	1 018

NOTE 11 KUNDEFORDRINGER

Kundefordringer	MORSELSKAPET		KONSERNET	
	2022	2021	2022	2021
Kundefordringer til pålydende	1 084 001	895 051	1 663 923	1 449 954
Avsetning til tap på kundefordringer	0	0	-1 779	-2 318
Balanseført verdi kundefordringer 31.12.	1 084 001	895 051	1 662 144	1 447 636
Endring i avsetning til tap	0	0	-539	-4 287
Realisert tap	108	1	3 624	1 668
Sum resultatførte tap på krav	108	1	3 085	-2 619

Kostnadsført tap er klassifisert som annen driftskostnad i regnskapet.

NOTE 12 MELLOMVÆRENDE MED SELSKAP I SAMME KONSERN

MORSELSKAPET	Kundefordringer		Andre fordringer	
	2022	2021	2022	2021
	Foretak i samme konsern	1 061 576	854 919	368 680
Sum	1 061 576	854 919	368 680	429 157

MORSELSKAPET	Leverandørgjeld		Annen kortsiktig gjeld*	
	2022	2021	2022	2021
	Foretak i samme konsern	647 640	495 313	495 055
Sum	647 640	495 313	495 055	850 617

*Herav gjeld i konsernkontoordningen på 444 922 (759 905 i 2021).

NOTE 13 ANDRE KORTSIKTIGE PENGEPLASSERINGER

Pengeplasseringer	Anskaffelseskost	Bokført verdi 31.12.
Pengemarked	37 864	37 469
Norske og nordiske obligasjoner	31 057	29 035
Internasjonale aksjer	3 568	3 677
Internasjonale aksjer valutasikret	3 228	3 359
Sum	75 716	73 541

Pengeplasseringer er verdsatt til virkelig verdi. Virkelig verdi er fastsatt i henhold til verdien som er observerbar i markedet på balansedagen.

NOTE 14 BANKINNSKUDD OG BUNDNE MIDLER

I posten bankinnskudd inngår bundne midler med 33 812 for morselskapet og 83 609 for den norske delen av konsernet.

NOTE 15 AKSJEKAPITAL OG AKSJONÆRINFORMASJON

Aksjekapitalen i BAMA Gruppen AS pr. 31.12. består av:	Antall	Pålydende	Balanseført
Ordinære aksjer	300	3,000	900
Sum	300	3,000	900

Alle aksjene gir samme rettigheter i selskapet.

Oversikt over aksjonærene pr. 31.12.:	Antall	Eierandel	Stemmeandel
NorgesGruppen ASA	138	46 %	46 %
Banan II AS	102	34 %	34 %
Rema Industrier AS	60	20 %	20 %
Sum	300	100 %	100 %

Banan II AS kontrolleres av styreleder Kristian Nergaard med nærstående.

NOTE 16 EGENKAPITAL

MORSELSKAPET	Aksjekapital	Overkurs	Annen egenkapital	Sum
Egenkapital 1.1.	900	356 250	505 961	863 111
Årets resultat	0	0	251 384	251 384
Avsatt til utbytte	0	0	-114 000	-114 000
Egenkapital 31.12.	900	356 250	643 345	1 000 495

KONSERNET	Aksjekapital	Overkurs	Annen egenkapital	Minoritets-interesser	Sum
Egenkapital 1.1.	900	356 250	1 478 906	144 550	1 980 606
Årets resultat	0	0	164 592	25 014	189 606
Utkjøp av ikke-kontrollerende eierinteresser	0	0	0	-1 095	-1 095
Omregningsdifferanser og andre endringer	0	0	42 373	-5 285	37 088
Avsatt til utbytte	0	0	-114 000	-20 471	-134 471
Egenkapital 31.12.	900	356 250	1 571 871	142 713	2 071 734

NOTE 17 PENSJONER

Selskapet og konsernet er pliktige til å ha tjenestepensjonsordning etter lov om obligatorisk tjenestepensjon. Konsernet har selskaper både med innskuddsbaserte og ytelsesbaserte pensjonsordninger som tilfredsstiller kravene i denne lov.

Morselskapet har ytelsesbaserte pensjonsordninger som omfatter i alt 471 aktive og 128 pensjonister. Konsernet har tilsvarende ordninger som omfatter i alt 1 432 aktive og 258 pensjonister. Ordningene gir rett til definerte fremtidige ytelser. Disse er i hovedsak avhengig av antall opptjeningsår, lønnsnivå ved oppnådd pensjonsalder og størrelsen på ytelsene fra folketrygden. Forpliktelsene er dekket gjennom et forsikringsselskap.

Morselskapet har en usikret pensjonsordning for 2 pensjonister som finansieres over selskapets drift.

	MORSELSKAPET		KONSERNET	
	Sikret ordning	Usikret ordning	Sikret ordning	Usikret ordning
Nåverdi av årets pensjonsopptjening	28 399	-11 055	60 084	-11 080
Rentekostnad av pensjonsforpliktelsen	6 482	0	12 208	0
Avkastning på pensjonsmidler	-9 238	0	-16 817	0
Resultatført actuarielt tap/(gevinst)	6 322	0	11 134	0
Resultatført planendringseffekt og avkorting	0	0	-1 537	0
Adm.kostnader, arbeidsgiveravgift	6 889	0	14 605	0
Netto pensjonskostnad	38 853	-11 055	79 677	-11 080

Påløpte pensjonsforpliktelser (DBO) pr. 31.12	-439 900	-76 726	-766 525	-79 508
Pensjonsmidler (til markedsverdi) pr. 31.12	330 493	0	592 034	0
Påløpte pensjonsforpliktelser pr. 31.12 ekskl. aga	-109 408	-76 726	-174 491	-79 508
Arbeidsgiveravgift	-15 426	-10 684	-24 597	-10 684
Påløpte pensjonsforpliktelser pr. 31.12 inkl. aga	-124 834	-87 410	-199 088	-90 192
Ikke resultatført actuarielt tap/(gevinst)	122 231	0	197 659	0
Netto balanseført pensjonsforpliktelse pr. 31.12	-2 603	-87 410	-1 429	-90 192

Økonomiske forutsetninger:

Diskonteringsrente	3,20 %	3,20 %
Forventet avkastning på fondsmidler	4,90 %	4,90 %
Forventet lønnsøkning	3,75 %	3,75 %
Forventet G-regulering	3,50 %	3,50 %
Forventet regulering av pensjoner under utbetaling	3,50 %	3,50 %

Demografiske forutsetninger

Anvendt dødlighetstabell	K2013 BE	K2013 BE
Anvendt uføretariff	IRO2	IRO2

AFP

AFP ordningen gir et livslangt tillegg på den ordinære pensjonen. De ansatte kan velge å ta ut AFP-ordningen fra og med fylte 62 år, også ved siden av å stå i jobb, og den gir ytterligere opptjening ved arbeid fram til 67 år. AFP-ordningen er en ytelsesbasert flerforetakspensjonsordning, og finansieres gjennom premier som fastsettes som en prosent av lønn. Foreløpig foreligger ingen pålitelig måling og allokering av forpliktelse og midler i ordninger. Regnskapsmessig blir ordningen behandlet som en innskuddsbasert pensjonsordning hvor premiebetalingen kostnadsføres løpende, og ingen avsetninger foretas i regnskapet.

Tilskudd til AFP ordningen inngår i regnskapslinjen lønnskostnader og utgjorde 6 201 i BAMA Gruppen AS.

Fellesordningen for AFP offentliggjør ikke anslag på fremtidige premiesatser, men legger til grunn at premien for AFP må økes over tid for å imøtekomme forventninger om økte utbetalinger med tilstrekkelig bufferkapital.

Foretak som deltar i AFP-ordningen er solidarisk ansvarlig for to tredeler av pensjonen som skal utbetales til de arbeidstakere som til enhver tid fyller vilkårene. Ansvarer gjelder både manglende innbetaling og dersom premiesatsen viser seg å være utilstrekkelig.

NOTE 18 LANGSIKTIG GJELD - PANTSTILLELSER OG GARANTIER

	MORSELSKAPET		KONSERNET	
	2022	2021	2022	2021
Gjeld til kredittinstitusjoner mv.				
Gjeld som forfaller senere enn 5 år	0	0	638 061	1 008 703
Gjeld med forfall innen 5 år	0	0	1 675 735	876 496
Sum	0	0	2 313 796	1 885 199

	MORSELSKAPET		KONSERNET	
	2022	2021	2022	2021
Gjeld som er sikret ved pant o.l.				
Gjeld til kredittinstitusjoner	0	0	2 313 796	1 513 492
Pensjonsforpliktelser	73 541	84 072	73 541	84 072
Sum	73 541	84 072	2 387 337	1 597 564

BAMA Gruppen AS er eier i konsernets konsernkontoordning. Konsernkontosystemet er opprettet for å bidra til en mer optimal likviditetsstyring i konsernet. Konsernet har en felles kredittamme på 75 000 hvor BAMA Gruppen AS har stilt en kausjonserklæring. Deltakerne hefter solidarisk for kausjonserklæringen.

BAMA Gruppen AS og konsernet har ved årsslutt netto innestående 176 909 på toppkontoen i konsernkontosystemet. BAMA Gruppen AS har samtidig et trekk på konsernkontoordningen mot datterselskaper på 444 922. BAMA Gruppen AS har avgitt negativ pantsettelseserklæring til fordel for egne og konsernets totale engasjement hos DNB og Handelsbanken. BAMA Gruppen AS har avgitt husleiegaranti for Nyland Syd AS.

Andre pantstillelser i konsernet

BAMA Nordic AB har inngått en avtale om flervaluta revolverende trekkfasilitet på MNOK 600 sammen med BAMA Gruppen AS. Trekkfasiliteten har en løpetid på 4 +1 år, frem til 13. desember 2024. Hvis hovedstol da fortsatt er betydelig vil lånet bli forlenget.

Nyland Syd AS har stilt 1. prioritets pant i fast eiendom samt stilt fordring mot Bama Eiendom AS som pant. Kværner-tomta AS har stilt 1. prioritets pant i fast eiendom. Larvik Løk AS og Mjøsgrønt AS har stilt pant i driftstilbehør, kunde-ordringer og varelager.

Nature's Management B.V. har i tillegg pantsatt fremtidige leieinntekter på selskapets eiendommer, samt mellomværende med øvrige selskap i Nature's konsernet. Underliggende avtaler forutsetter uendret eierskap.

Andre garantier i konsernet

BAMA Logistikk AS har avgitt transportgaranti i favør av Vestfold og Telemark fylkeskommune på 747. Sandvik Transport AS har avgitt transportgaranti i favør av Statens Vegevesen på 3040. BAMA Foods AB har avgitt husleiegaranti på MSEK 22 som løper frem til 31.10.2027. BAMA Storkjøkken Oslo AS har avgitt transportgaranti overfor Oslo kommune på 249. Alle garantier er utstedt under ramme bevilget til BAMA Gruppen AS og datterselskaper.

Balanseført verdi av pantsatte eiendeler	MORSELSKAPET		KONSERNET	
	2022	2021	2022	2021
Bygninger og tomter	0	0	2 422 735	2 258 314
Maskiner, inventar etc.	0	0	75 983	23 628
Andre kortsiktige pengeplussinger	73 541	84 072	73 541	84 072
Fordringer	0	0	560 496	632 310
Varebeholdning	0	0	6 817	3 702
Sum	73 541	84 072	3 139 572	3 002 026

NOTE 19 VALUTATERMINKONTRAKTER OG RENTEBYTTEKONTRAKT**Valutaterminkontrakter**

Konsernet sikrer de vesentligste kostnads- og inntektsstrømmer i utenlandsk valuta gjennom sikringsforretninger, primært terminkontrakter. Morselskapet har inngått valutaterminkontrakter for å redusere valutarisiko hovedsakelig mot euro og dollar. Urealisert gevinst utgjør per 31.12.2022 MNOK 0,8. Samtlige terminkontrakter utløper i løpet av neste regnskapsår.

Rentebyttekontrakt

Nature's Management B.V. har langsiktige lån som i hovedsak er knyttet til flytende rente og er eksponert for endringer i kort-siktig rentenivå. Selskapet sikrer langsiktig gjeld mot rentesvingninger gjennom rentebytteavtaler ("renteswaper") der de konverterer flytende rente til fast rente.

Pr 31.12.2022 har Nature's Management B.V. to rentebytteavtaler med positiv virkelig verdi på hhv. MEUR 2,8 og MEUR 0,1. Lånets flytende rente er knyttet til 3 måneders EURIBOR nominelt lånebeløp pålydende MEUR 64,5 ved årsskiftet. Rentebytteavtalene ble inngått i 2020 og løper frem til juni 2025. Realisert tap/gevinst i 2022 er resultatført. Urealisert tap på rentebytteavtaler vil videreføres til 2023 og resultatføres ikke før det er endelig realisert.

REVISORS BERETNING



Tel: +47 23 11 91 00
Fax: +47 23 11 91 01
www.bdo.noMunkedamsveien 45
Postboks 1704 Vika
0121 OSLO

Uavhengig revisors beretning

Til generalforsamlingen i Bama Gruppen AS

Konklusjon

Vi har revidert årsregnskapet til Bama Gruppen AS.

Årsregnskapet består av:

- Selskapsregnskapet, som består av balanse per 31. desember 2022, resultatregnskap og kontantstrømpoppstilling for regnskapsåret avsluttet per denne datoen og noter, herunder et sammendrag av viktige regnskapsprinsipper, og
- Konsernregnskapet, som består av balanse per 31. desember 2022, resultatregnskap og kontantstrømpoppstilling for regnskapsåret avsluttet per denne datoen og noter, herunder et sammendrag av viktige regnskapsprinsipper.

Etter vår mening:

- Oppfyller årsregnskapet gjeldende lovkrav,
- Gir selskapsregnskapet et rettviseende bilde av selskapets finansielle stilling per 31. desember 2022 og av dets resultater og kontantstrømmer for regnskapsåret som ble avsluttet per denne datoen i samsvar med regnskapslovens regler og god regnskapsskikk i Norge, og
- Gir konsernregnskapet et rettviseende bilde av konsernets finansielle stilling per 31. desember 2022 og av dets resultater og kontantstrømmer for regnskapsåret som ble avsluttet per denne datoen i samsvar med regnskapslovens regler og god regnskapsskikk i Norge.

Grunnlag for konklusjonen

Vi har gjennomført revisjonen i samsvar med International Standards on Auditing (ISA-ene). Våre oppgaver og plikter i henhold til disse standardene er beskrevet nedenfor under Revisors oppgaver og plikter ved revisjonen av årsregnskapet. Vi er uavhengige av selskapet og konsernet i samsvar med kravene i relevante lover og forskrifter i Norge og International Code of Ethics for Professional Accountants (inkludert internasjonale uavhengighetsstandarder) utstedt av International Ethics Standards Board for Accountants (IESBA-reglene), og vi har overholdt våre øvrige etiske forpliktelser i samsvar med disse kravene. Innhentet revisjonsbevis er etter vår vurdering tilstrekkelig og hensiktsmessig som grunnlag for vår konklusjon.

Annen informasjon

Styret og daglig leder (ledelsen) er ansvarlig for annen informasjon. Annen informasjon består av årsberetningen og annen informasjon i årsrapporten, men inkluderer ikke årsregnskapet og revisjonsberetningen. Årsrapporten for øvrig forventes å bli gjort tilgjengelig for oss etter denne datoen. Vår konklusjon om årsregnskapet ovenfor dekker ikke annen informasjon.

I forbindelse med revisjonen av årsregnskapet er det vår oppgave å lese annen informasjon. Formålet er å vurdere hvorvidt det foreligger vesentlig inkonsistens mellom annen informasjon og årsregnskapet og den kunnskap vi har opparbeidet oss under revisjonen av årsregnskapet, eller



hvorvidt informasjon i annen informasjon ellers fremstår som vesentlig feil. Vi har plikt til å rapportere dersom annen informasjon fremstår som vesentlig feil. Vi har ingenting å rapportere i så henseende.

Dersom vi ved gjennomlesing av årsrapporten konkluderer med at rapporten inneholder vesentlig feilinformasjon, er vi pålagt å kommunisere forholdet til styret.

Konklusjon om årsberetningen

Basert på kunnskapen vi har opparbeidet oss i revisjonen, mener vi at årsberetningen

- er konsistent med årsregnskapet og
- inneholder de opplysninger som skal gis i henhold til gjeldende lovkrav.

Styret og daglig leders ansvar for årsregnskapet

Styret og daglig leder (ledelsen) er ansvarlig for å utarbeide årsregnskapet og for at det gir et rettviseende bilde i samsvar med regnskapslovens regler og god regnskapsskikk i Norge. Ledelsen er også ansvarlig for slik intern kontroll som den finner nødvendig for å kunne utarbeide et årsregnskap som ikke inneholder vesentlig feilinformasjon, verken som følge av misligheter eller utilsiktede feil.

Ved utarbeidelsen av årsregnskapet må ledelsen ta standpunkt til selskapets og konsernets evne til fortsatt drift og opplyse om forhold av betydning for fortsatt drift. Forutsetningen om fortsatt drift skal legges til grunn for årsregnskapet så lenge det ikke er sannsynlig at virksomheten vil bli avvirket.

Revisors oppgaver og plikter ved revisjonen av årsregnskapet

Vårt mål er å oppnå betryggende sikkerhet for at årsregnskapet som helhet ikke inneholder vesentlig feilinformasjon, verken som følge av misligheter eller utilsiktede feil, og å avgi en revisjonsberetning som inneholder vår konklusjon. Betryggende sikkerhet er en høy grad av sikkerhet, men ingen garanti for at en revisjon utført i samsvar med ISA-ene, alltid vil avdekke vesentlig feilinformasjon. Feilinformasjon kan oppstå som følge av misligheter eller utilsiktede feil. Feilinformasjon er å anse som vesentlig dersom den enkeltvis eller samlet med rimelighet kan forventes å påvirke de økonomiske beslutningene som brukerne foretar på grunnlag av årsregnskapet.

For videre beskrivelse av revisors oppgaver og plikter vises det til:
<https://revisorforeningen.no/revisjonsberetninger>

Oslo, 21. april 2023
BDO AS

Roger Telle-Hansen
statsautorisert revisor



bama

BAMA GRUPPEN AS P.B. 263
Alnabru 0614 Oslo

Telefon: 22 88 05 00 www.bama.no

Denne rapporten er trykket på Scandia 2000, et svane merket papir som er FSCTM-sertifisert.

DESIGN:
BAMA Gruppen AS

TRYKK:
Konsis Grafisk AS

FOTO:
BAMA Gruppen AS
Sara Johannessen
Stian Broch
Øyvind Haug
UnSplash
Getty Images
Dyreparken i
Kristiansand

Skann QR-koden til høyre, for en mer uttømmende versjon av årsrapporten 2022.

